



جمهورية العراق
وزارة التعليم العالي والبحث العلمي
جامعة كربلاء
كلية التربية للعلوم الإنسانية
قسم الجغرافية التطبيقية

التحليل المكاني لمراكز تجارة المفرد في مدينة النجف الأشرف

رسالة تقدم بها الطالب
حيدر عبد اليمّة محمد عبد
إلى مجلس كلية التربية للعلوم الإنسانية في جامعة كربلاء
وهي جزء من متطلبات نيل شهادة الماجستير في الجغرافية البشرية

بإشراف
الأستاذ الدكتور
سمير فليح حسن سلمان الميالي

٢٠٢٣ م

١٤٤٥ هـ

بِسْمِ اللَّهِ الرَّحْمَنِ الرَّحِيمِ

لِإِيلَافِ قُرَيْشٍ ﴿١﴾ إِيلَافِهِمْ رِحْلَةَ الشِّتَاءِ وَالصَّيْفِ ﴿٢﴾
فَلْيَعْبُدُوا رَبَّ هَذَا الْبَيْتِ ﴿٣﴾ الَّذِي أَطْعَمَهُمْ مِنْ جُوعٍ وَآمَنَهُمْ
مِنْ خَوْفٍ ﴿٤﴾

صدق الله العلي العظيم
سورة قريش الآيات (١-٤)

اقرار المشرف العلمي

أشهد أن إعداد هذه الرسالة الموسومة بـ(التحليل المكاني لمراكز تجارة المفرد في مدينة النجف الاشرف) التي تقدم بها الطالب (حيدر عبد اليمه محمد عبد) جرت تحت اشرافي في جامعة كربلاء / كلية التربية للعلوم الانسانية - قسم الجغرافية التطبيقية ، وهي جزء من متطلبات نيل درجة الماجستير في الجغرافية التطبيقية .



التوقيع :

الاسم : سمير فليح حسن سلمان الميالي

المرتبة العلمية : أ . د .

العنوان : كلية التربية للعلوم الانسانية / جامعة كربلاء

التاريخ : ٢٠٢٣ / ٦ / ١٩

بناءً على التوصيات المتوفرة أشرح هذه الرسالة للمناقشة .



أ . د . مرتضى جليل المعموري

العنوان : رئيس قسم الجغرافية كلية التربية للعلوم الانسانية / جامعة كربلاء

٢٠٢٣ / ٦ / ١٩

قرار لجنة المناقشة

نشهد بأننا أعضاء لجنة المناقشة اطلعنا على الرسالة الموسومة بـ (التحليل المكاني لمراكز تجارة المفرد في مدينة النجف الاشرف) وقد ناقشنا الطالب (حيدر عبد اليمه محمد عبد) في محتوياتها وفيما لها علاقة بها ، و نعتقد أنها جديرة بالقبول لنيل درجة الماجستير في الجغرافية التطبيقية بتقدير (أصياز).

التوقيع :

الاسم : أ.د. عباس عبد الحسن كاظم

الكلية : كلية التربية للعلوم الانسانية

عضواً

التاريخ : ٢٠٢٣ / ٩ / ١٩

التوقيع :

الاسم : أ.د. سمير فليح حسن

الكلية : كلية التربية للعلوم الانسانية

عضواً ومشرفاً

التاريخ : ٢٠٢٣ / ٩ / ١٩

التوقيع :

الاسم : أ.م. سجي سعد احمد

الكلية : كلية التربية للعلوم الانسانية

عضواً

التاريخ : ٢٠٢٣ / ٩ / ١٩

التوقيع :

الاسم : أ.د. وسن شهاب احمد

الكلية : كلية التربية للعلوم الانسانية

رئيساً

التاريخ : ٢٠٢٣ / ٩ / ١٩

مصادقة مجلس الكلية :

صادق مجلس كلية التربية للعلوم الانسانية / جامعة كربلاء في علي قرار لجنة المناقشة .

الاستاذ الدكتور حسن حبيب عزز الكريطي

عميد كلية التربية للعلوم الإنسانية/جامعة كربلاء

التاريخ : ٢٠٢٣ / ١٠ / ٤

الأهداء

إلى رسول الله (ﷺ) وآل بيته الطيبين الطاهرين
إلى روح أبيي وأمي رحمهما الله تعالى وأسكنهما فسيح جنانه ..
إلى زوجتي العزيزة التي وقفت كثيراً بجانبني ..
إلى اولادي الاعزاء اطال الله اعمارهم ..

الباحث

الشكر والعرفان

لا يسعني وأنا أضع اللمسات الأخيرة لهذه الرسالة الا ان اتقدم بجزيل شكري وامتناني الى الاستاذ الدكتور (سمير فليح حسن الميالي) الذي تفضل بالإشراف على الرسالة فكان لي خير عون ولم يبخل علي بجهده ووقته فله مني خير جزاء المحسنين ، كما اتقدم بجزيل الشكر والتقدير الى الاستاذ الدكتور (مرتضى جليل المعموري) رئيس قسم الجغرافية على رعايته الابوية طوال مدة الدراسة ، كما اشكر جميع اساتذتي في قسم الجغرافية ولاسيما الذين تتلمذت على ايديهم في السنة التحضيرية ، كما اشكر أمناء المكتبات في كلية التربية في جامعة كربلاء ومكتبة العتبتين الحسينية والعباسية ، كما اتقدم بكشري وامتناني الى اهالي مدينة النجف الكرام لما قدموه من مساعدة في الدراسة الميدانية ، واتوجه بالشكر والعرفان الى السادة مديري الدوائر الحكومية في المدينة والى كل من قدم لي يد العون لإنجاز هذه الرسالة فلهم مني خير جزان المحسنين . .

المستخلص

تهدف هذه الدراسة تسليط الضوء على واقع خدمات تجارة المفرد في مدينة النجف ، ومعرفة مبررات ظهورها ؛ وذلك عن طريق التعرف على المراحل التي نمت فيها وتطورها حسب اتساع الرقعة الجغرافية منذ عام ٧٨٧ م وحتى عام ٢٠٢٢ م وقد اتضح لنا عن طريق الدراسة الميدانية ان خدمات تجارة المفرد قد توسعت بشكل كبير في اعدادها وانواعها ولكن بشكل متباين من حي لآخر ، وحسب عدد سكان الحي وموقعه الجغرافي من المركز التجاري ، وفي كل مرحلة من مراحل نموها ؛ وذلك لمعرفة تباين توزيعها ضمن المدينة من حيث الكم والنوع ما بين الاحياء السكنية من ناحية ، ومعرفة مدى كفاءتها وقدرتها على تقديم خدماتها لسكان المدينة .

تعد مدينة النجف مركز محافظة النجف الاشرف وهي من المدن المهمة في العراق كونها تضم مرقد الامام علي (ع) لذا يقصدها الالاف من الزائرين من انحاء العالم كافة لزيارة المرقد المقدس وهذا يتزامن مع التطور الكبير الذي شهده العراق بعد احداث ٢٠٠٣ وما رافقها من زيادة في عدد السكان وعودة النازحين من الخارج والاستقرار الامني الذي شهدته المدينة انعكس على زيادة الطلب على خدمات تجارة المفرد بجميع انواعها ، وقد احتلت هذه الخدمات الشوارع التجارية الرئيسية في محلات المدينة القديمة المتمثلة (بالبراق والمشارق والحويش والعمارة) وامتدت بعد ذلك الى شارع المدينة التجاري الذي ينصف قطاع الجدييات الرابع ، ثم امتدت خدمات تجارة المفرد على الشوارع التجارية الرئيسية في القطاعات الجنوبي والشمالي والرضوية والبراكية وقد جذبت هذه الخدمات المتسوقين وبأعداد كبيرة من داخل وخارج المدينة .

لذا فقد كشفت الدراسة عن مستوى خدمات تجارة المفرد المقدمة في المدينة ؛ وذلك عن طريق تحديد مبررات ظهورها وعلاقتها بالزيادة السكانية والاتساع المساحي التي طرأت على المدينة منذ ظهورها وحتى الوقت الحاضر ، وكذلك محاولة تفسير اسباب تباين توزيعها المكاني بشقيه (الكمي - النوعي) ما بين الاحياء السكنية على مستوى قطاع المدينة المختلفة ، وتقييم كفاءة ادائها بالاعتماد على المعايير الذاتية والنوعية ، وتحديد اتجاهات توزيعها على الرقعة الجغرافية للمدينة .

وفي ختام الدراسة تم التوصل الى جملة من النتائج المتعلقة بموضوع الدراسة ، والتي تختلف ما بين الجانب الايجابي والسلبى ، وآثارها على مجمل الانشطة الأخرى في المدينة ، والتي تم على ضوءها وضع مجموعة من المقترحات التي يأمل الباحث ان تقدم المعونة لصناع القرار

لنهوض بمستوى خدمات تجارة المفرد في مدينة النجف والعمل على تطويرها وتحسين ادائها في المستقبل .

فهرست المحتويات

الصفحة	الموضوع
أ	الآية القرآنية
ب	اقرار المشرف العلمي
ت	اقرار الخبير اللغوي
ث	اقرار الخبير العلمي
ج	الاهداء
ح	الشكر والتقدير
خ	المستخلص
د-ر	فهرست المحتويات
ز-ش	فهرست الجداول
ش-ص	فهرست الخرائط
ص	فهرست الاشكال
ص	فهرست الملاحق
(١)	المقدمة
٢	المقدمة
٣-١١	الدليل النظري
٤	اولاً : مشكلة الدراسة
٤	ثانياً : فرضية الدراسة
٤-٥	ثالثاً : هدف الدراسة
٥	رابعاً : أهمية الدراسة

^١ ابن سينا: ابو علي الحسين بن عبدالله بن الحسن بن علي بن سينا البلخي ثم البخاري المعروف بابن سينا ، عالم وطبيب مسلم ، اشتهر بالطب والفلسفة واشتغل بهما. ولد في قرية افشنة بالقرب من بخاري (في اوزبكستان حالياً) من أب من مدينة بلخ (في أفغانستان حالياً) وأم قروية.

٥	خامساً : منهج الدراسة
٦-٥	سادساً : اساليب الدراسة
٧-٦	سابعاً : الحدود المكانية والزمانية لمنطقة الدراسة
٧	ثامناً : هيكلية الدراسة
١١-٩	تاسعاً : الدراسات المشابهة
٣٥ - ١٣	الفصل الاول : مبررات ظهور مراكز تجارة المفرد في مدينة النجف ومراحل تطورها
٣٠ - ١٣	١- مبررات ظهور مراكز تجارة المفرد في مدينة النجف
١٥-١٤	١-١- النمو السكاني لمدينة النجف
١٨-١٥	١-٢- كثافة السكان في مدينة النجف
٢٣-١٩	١-٣- الاتساع المساحي لمدينة النجف
٢٦ - ٢٣	١-٤- النقل
٢٩-٢٦	١-٥- التحضر
٣٠-٢٩	١-٦- الاجراءات التخطيطية
٣٥ - ٣١	٢- مراحل تطور تجارة المفرد في مدينة النجف
٣٢-٣١	٢-١- المرحلة الاولى (٧٨٧ - ١٩٧٧ م)
٣٣	٢-٢- المرحلة الثانية (١٩٧٨ - ١٩٩٨ م)
٣٤ - ٣٣	٢-٣- المرحلة الثالثة (١٩٩٩ - ٢٠٠٧ م)
٣٥-٣٤	٢-٤- المرحلة الرابعة (٢٠٠٨ - ٢٠٢٢ م)
٩٣ - ٣٧	الفصل الثاني : التوزيع المكاني - الكمي لخدمات مراكز تجارة المفرد في مدينة النجف
٩٣-٣٧	٢- التوزيع المكاني - الكمي لمراكز تجارة المفرد في مدينة النجف
٤٠-٣٧	٢-١- قطاع المدينة القديمة
٤٢-٤٠	٢-٢- قطاع الجديديات والشوافع
٥٩-٤٢	٢-٣- القطاع الجنوبي
٨٨-٥٩	٢-٤- القطاع الشمالي
٨٩-٨٨	٢-٥- قطاع الرضوية
٩٣-٨٩	٢-٦- قطاع البراكية
١٣٨-٩٥	الفصل الثالث : التوزيع المكاني - النوعي لخدمات مراكز تجارة المفرد في مدينة النجف
١٣٨-٩٥	٣- التوزيع المكاني - النوعي لمراكز تجارة المفرد في مدينة النجف
٩٩-٩٦	٣-١- قطاع المدينة القديمة

١٠٢-٩٩	٢-٣- قطاع الجديديات
١١٤-١٠٣	٣-٣- القطاع الجنوبي
١٣٤ -١١٤	٤-٣- القطاع الشمالي
١٣٦-١٣٥	٥-٣- قطاع الرضوية
١٣٨-١٣٦	٦-٣- قطاع البراكية
١٨٨-١٤٠	الفصل الرابع : التحليل الوظيفي لخدمات مراكز تجارة المفرد في مدينة النجف
١٧٣-١٤٠	٤-١- تقييم كفاءة اداء الخدمات التجارية في مدينة النجف
١٤١	٤-١-١-١- مساحة استعمال الارض الخاص بتجارة المفرد في قطاع المدينة القديمة
١٤٢-١٤١	٤-١-١-٢- مساحة استعمال الارض الخاص بتجارة المفرد في قطاع الجديديات والشوافع
١٤٤-١٤٢	٤-١-١-٣- مساحة استعمال الارض الخاص بتجارة المفرد في القطاع الجنوبي
١٤٦-١٤٤	٤-١-١-٤- مساحة استعمال الارض الخاص بتجارة المفرد في القطاع الشمالي
١٤٦	٤-١-١-٥- مساحة استعمال الارض الخاص بتجارة المفرد في قطاع الرضوية
١٤٧	٤-١-١-٦- مساحة استعمال الارض الخاص بتجارة المفرد في قطاع البراكية
١٥٣-١٤٧	٤-١-٢- عدد الوحدات الوظيفية (عدد محال تجارة المفرد)
١٦٠-١٥٣	٤-١-٣- تنوع الوحدات الوظيفية (انواع محال تجارة المفرد)
١٥٥-١٥٤	٤-١-٣-١- قطاع المدينة القديمة
١٥٥	٤-١-٣-٢- قطاع الجديديات والشوافع
١٥٧-١٥٥	٤-١-٣-٣- القطاع الجنوبي
١٥٩-١٥٧	٤-١-٣-٤- القطاع الشمالي
١٦٠-١٥٩	٤-١-٣-٥- قطاع الرضوية
١٦٠	٤-١-٣-٦- قطاع البراكية
١٦٥-١٦٠	٤-١-٤- موقع السوق المركزي لتجارة المفرد بالنسبة لمركز المنطقة التجاري
١٧٢ -١٦٥	٤-١-٥- سهولة الوصول الى الاسواق التجارية
١٧٣-١٧٢	٤-١-٦- درجة رضا السكان عن الخدمات التجارية
١٨٨ -١٧٣	٤-٢- اتجاهات التوزيع المكاني لخدمات تجارة المفرد في مدينة النجف
١٧٥-١٧٤	٤-٢-١- المركز المتوسط
١٧٧-١٧٥	٤-٢-٢- المسافة المعيارية
١٨٨-١٧٧	٤-٢-٣- اتجاه التوزيع
١٩١-١٨٩	٤-٣- الافاق المستقبلية لخدمات تجارة المفرد في مدينة النجف

١٩٥ - ١٩٢	النتائج والمقترحات
٢٠٠ - ١٩٦	قائمة المصادر
٢١٣ - ٢٠١	الملاحق
a-b	المستخلص باللغة الانكليزية

فهرست الجداول

الصفحة	عنوان الجدول	ت
١٤	نسبة نمو السكان في مدينة النجف للمدة (١٩٤٧ - ٢٠٢١)	١
١٧	تصنيف كثافة سكان مدينة النجف لعام ٢٠٢٢	٢
٢١	مراحل التوسع المساحي لمدينة النجف للمدة (٧٨٧ - ٢٠٢٢ م)	٣
٢٨	نسبة تحضر سكان قضاء النجف للمدة (١٩٤٧ - ٢٠٢٢)	٤
٣٩	التوزيع المكاني - الكمي لمحال تجارة المفرد في محلات ومناطق قطاع المدينة القديمة ومراتبها من حيث عدد السكان والمحال التجارية لعام ٢٠٢٢	٥
٤١	التوزيع المكاني - الكمي لمحال تجارة المفرد في محلات ومناطق قطاع الجديديات والشوافع ومراتبها من حيث عدد السكان والمحال التجارية لعام ٢٠٢٢	٦
٤٥	التوزيع المكاني - الكمي لمحال تجارة المفرد في الاحياء والمجمعات السكنية في القطاع الجنوبي ومراتبها من حيث عدد السكان والمحال التجارية لعام ٢٠٢٢	٧
٦٢	التوزيع المكاني - الكمي لمحال تجارة المفرد في الاحياء والمجمعات السكنية في القطاع الشمالي ومراتبها من حيث عدد السكان والمحال التجارية لعام ٢٠٢٢	٨
٩٠	التوزيع المكاني - الكمي لمحال تجارة المفرد في محلات ومناطق قطاع البراكية ومراتبها من حيث عدد السكان والمحال التجارية لعام ٢٠٢٢	٩
٩٧	اصناف محال تجارة المفرد في قطاع المدينة القديمة لعام ٢٠٢٢	١٠
١٠٠	اصناف محال تجارة المفرد في قطاع الجديديات والشوافع لعام ٢٠٢٢	١١
١٠٤	اصناف محال تجارة المفرد في المجموعة الاولى من احياء القطاع الجنوبي لعام ٢٠٢٢	١٢
١٠٨	اصناف محال تجارة المفرد في المجموعة الثانية من احياء القطاع الجنوبي لعام ٢٠٢٢	١٣
١١٢	اصناف محال تجارة المفرد في المجموعة الثالثة من احياء القطاع الجنوبي لعام ٢٠٢٢	١٤

١١٥	اصناف محال تجارة المفرد في المجموعة الاولى من احياء القطاع الشمالي لعام ٢٠٢٢	١٥
١١٩	اصناف محال تجارة المفرد في المجموعة الثانية من احياء القطاع الشمالي لعام ٢٠٢٢	١٦
١٢٣	اصناف محال تجارة المفرد في المجموعة الثالثة من احياء القطاع الشمالي لعام ٢٠٢٢	١٧
١٢٦	اصناف محال تجارة المفرد في المجموعة الرابعة من احياء القطاع الشمالي لعام ٢٠٢٢	١٨
١٣٠	اصناف محال تجارة المفرد في المجموعة الرابعة من احياء القطاع الشمالي لعام ٢٠٢٢	١٩
١٣٣	اصناف محال تجارة المفرد في المجموعة الخامسة من احياء القطاع الشمالي لعام ٢٠٢٢	٢٠
١٣٥	اصناف محال تجارة المفرد في قطاع الرضوية لعام ٢٠٢٢	٢١
١٣٧	اصناف محال تجارة المفرد في قطاع البراكية لعام ٢٠٢٢	٢٢
١٤١	مساحة محال تجارة المفرد في قطاع المدينة القديمة حسب المحلات السكنية لعام (٢٠٢٢م)	٢٣
١٤٢	مساحة الاستعمال التجاري في قطاع الجديبات والشوافع حسب المحلات السكنية لعام (٢٠٢٢م)	٢٤
١٤٣	مساحة الاستعمال التجاري في القطاع الجنوبي حسب الاحياء والمجمعات السكنية لعام (٢٠٢٢م)	٢٥
١٤٥	مساحة الاستعمال التجاري في القطاع الشمالي حسب الاحياء والمجمعات السكنية لعام (٢٠٢٢م)	٢٦
١٤٦	مساحة الاستعمال التجاري في قطاع الرضوية لعام (٢٠٢٢م)	٢٧
١٤٧	مساحة الاستعمال التجاري في قطاع البراكية حسب الاحياء السكنية لعام (٢٠٢٢م)	٢٨
١٤٨	عدد محال تجارة المفرد في قطاع المدينة القديمة حسب المحلات السكنية لعام (٢٠٢٢م)	٢٩
١٤٩	عدد محال تجارة المفرد في قطاع الجديبات والشوافع حسب المحلات السكنية لعام (٢٠٢٢م)	٣٠
١٥٠	عدد محال تجارة المفرد في القطاع الجنوبي حسب الاحياء السكنية لعام (٢٠٢٢م)	٣١
١٥١	عدد محال تجارة المفرد في القطاع الشمالي حسب الاحياء السكنية لعام (٢٠٢٢م)	٣٢
١٥٣	عدد محال تجارة المفرد في قطاع البراكية حسب الاحياء السكنية لعام (٢٠٢٢م)	٣٣
١٥٤	اصناف محال تجارة المفرد في قطاع المدينة القديمة وحسب المحلات السكنية لعام (٢٠٢٢م)	٣٤
١٥٥	اصناف محال تجارة المفرد في قطاع الجديبات والشوافع وحسب المحلات السكنية لعام (٢٠٢٢م)	٣٥
١٥٦	اصناف محال تجارة المفرد في القطاع الجنوبي وحسب المحلات السكنية لعام (٢٠٢٢م)	٣٦
١٥٨	اصناف محال تجارة المفرد في القطاع الشمالي وحسب المحلات السكنية لعام (٢٠٢٢م)	٣٧
١٦٠	اصناف محال تجارة المفرد في قطاع الرضوية لعام (٢٠٢٢م)	٣٨

١٦٠	اصناف محال تجارة المفرد في قطاع البراكية وحسب المحلات السكنية لعام (٢٠٢٢)	٣٩
١٦٣	موقع الاحياء في قطاعات المدينة بالنسبة للمركز التجاري وبعد المسافة الفاصلة بينهما لعام (٢٠٢٢)	٤٠
١٦٧	متغيرات سهولة الوصول لخدمات تجارة المفرد في قطاع المدينة القديمة لعام (٢٠٢٢)	٤١
١٦٨	متغيرات سهولة الوصول لخدمات تجارة المفرد في قطاع الجديديات والشوافع لعام (٢٠٢٢)	٤٢
١٦٩	متغيرات سهولة الوصول لخدمات تجارة المفرد في القطاع الجنوبي لعام (٢٠٢٢)	٤٣
١٧٠	متغيرات سهولة الوصول لخدمات تجارة المفرد في القطاع الشمالي لعام (٢٠٢٢)	٤٤
١٧٢	متغيرات سهولة الوصول لخدمات تجارة المفرد في قطاعي الرضوية والبراكية لعام (٢٠٢٢)	٤٥
١٧٣	درجة رضا سكان منطقة الدراسة عن الخدمات تجارة المفرد لعام (٢٠٢٢)	٤٦
١٧٤	خصائص المركز المتوسط لأصناف محال تجارة المفرد في منطقة الدراسة لعام (٢٠٢٢)	٤٧
١٧٧	قيم ومؤشرات المسافة المعيارية لمحال تجارة المفرد في مدينة النجف لعام (٢٠٢٢)	٤٨
١٧٨	اتجاه توزيع خدمات تجارة المفرد حسب اصنافها في مدينة النجف لعام (٢٠٢٢)	٤٩
١٨٨	قيم ومؤشرات المسافة المعيارية لمحال تجارة المفرد في مدينة النجف لعام (٢٠٢٢)	٥٠
١٩٠	عدد السكان لعام ٢٠٢٢ والعدد المتوقع لعام ٢٠٣٢ بحسب القطاعات السكنية في مدينة النجف	٥١
١٩١	مساحة خدمات تجارة المفرد لعام ٢٠٣٢ حسب قطاعات السكنية في مدينة النجف	٥٢

فهرست الخرائط

الصفحة	عنوان الخريطة	ت
٨	موقع مدينة النجف من محافظة النجف والعراق	١
١٨	كثافة سكان مدينة النجف على مستوى الاحياء السكنية لعام ٢٠٢٢	٢
٢٤	مراحل التوسع المساحي لمدينة النجف خلال المدة (٧٨٧ - ٢٠٢٢ م)	٣
٢٧	المحاور التجارية في مدينة النجف لعام ٢٠٢٢	٤
٣٧	موقع قطاع المدينة القديمة موضحاً عليه المحاور التجارية لعام (٢٠٢٢م)	٥
٤٠	موقع قطاع الجديديات والشوافع موضحاً عليه المحاور التجارية لعام (٢٠٢٢م)	٦
٤٣	موقع القطاع الجنوبي موضحاً عليه المحاور التجارية لعام (٢٠٢٢م)	٧
٦١	موقع القطاع الشمالي موضحاً عليه المحاور التجارية لعام (٢٠٢٢م)	٨
٨٩	موقع قطاع الرضوية موضحاً عليه المحاور التجارية لعام (٢٠٢٢م)	٩

٩٠	موقع قطاع البراكبية موضحاً عليه المحاور التجارية لعام (٢٠٢٢م)	١٠
٩٨	التوزيع المكاني - النوعي للمحلات التجارية في قطاع المدينة القديمة لعام (٢٠٢٢م)	١١
١١١	التوزيع المكاني - النوعي للمحلات التجارية في قطاع الجديديات والشوافع لعام (٢٠٢٢م)	١٢
١٠٤	التوزيع المكاني - النوعي للمحلات التجارية في المجموعة الاولى من احياء القطاع الجنوبي لعام (٢٠٢٢م)	١٣
١٠٩	التوزيع المكاني - النوعي للمحلات التجارية في المجموعة الثانية من احياء القطاع الجنوبي لعام (٢٠٢٢م)	١٤
١١٣	التوزيع المكاني - النوعي للمحلات التجارية في المجموعة الثالثة من احياء القطاع الجنوبي لعام (٢٠٢٢م)	١٥
١١٦	التوزيع المكاني - النوعي للمحلات التجارية في المجموعة الاولى من احياء القطاع الشمالي لعام (٢٠٢٢م)	١٦
١٢٠	التوزيع المكاني - النوعي للمحلات التجارية في المجموعة الثانية من احياء القطاع الشمالي لعام (٢٠٢٢م)	١٧
١٢٤	التوزيع المكاني - النوعي للمحلات التجارية في المجموعة الثالثة من احياء القطاع الشمالي لعام (٢٠٢٢م)	١٨
١٢٧	التوزيع المكاني - النوعي للمحلات التجارية في المجموعة الرابعة من احياء القطاع الشمالي لعام (٢٠٢٢م)	١٩
١٣١	التوزيع المكاني - النوعي للمحلات التجارية في المجموعة الخامسة من احياء القطاع الشمالي لعام (٢٠٢٢م)	٢٠
١٣٤	التوزيع المكاني - النوعي للمحلات التجارية في المجموعة السادسة من احياء القطاع الشمالي لعام (٢٠٢٢م)	٢١
١٣٦	التوزيع المكاني - النوعي للمحلات التجارية في قطاع الرضوية لعام (٢٠٢٢م)	٢٢
١٣٨	التوزيع المكاني - النوعي للمحلات التجارية في قطاع البراكبية لعام (٢٠٢٢م)	٢٣
١٧٦	المركز المتوسط لجميع الاصناف محال تجارة المفرد في مدينة النجف لعام ٢٠٢٢	٢٤
١٧٧	المسافة المعيارية لتوزيع محال تجارة المفرد في مدينة النجف لعام ٢٠٢٢	٢٥

فهرست الاشكال

ت	عنوان الشكل	الصفحة
---	-------------	--------

١٥	عدد سكان مدينة النجف للمدة (١٩٤٧ - ٢٠٢٢)	١
----	--	---

فهرست الملاحق

الصفحة	عنوان الملحق	ت
١٩٩	استبانة اسر	١
٢٠٣	عدد الاسر والعينة في احياء مدينة النجف لعام ٢٠٢٢	٢
٢٠٥-٢٠٣	توزيع سكان مدينة النجف وكثافتهم حسب القطاعات السكنية لعام ٢٠٢٢	٣
٢٠٩-٢٠٦	العينات والمتغيرات سهولة الوصول للخدمات تجارة المفرد حسب القطاعات لعام ٢٠٢٢	٤

المقدمة

تعد دراسة الخدمات التجارية بصورة عامة وخدمات تجارة المفرد بصورة خاصة من الموضوعات المهمة في الدراسات جغرافية المدن ؛ لأن النشاط التجاري يشكل عصب الحياة في معظم مدن العالم ، كما أنها المسبب الرئيس في نشوء معظم المدن وتطورها ؛ وذلك المحرك الاساس لاقتصاد تلك المدن ، فضلاً عن الأهمية المكانية والوظيفية الكبيرة التي تحتلها هذه الخدمة ضمن الحيز الحضري لأي مدينة فلا يمكن أن توجد أي مدينة بدون نشاط التجاري فيها والذي يتباين ما بين مدينة واخرى من حيث المساحة التي يحتلها أو من حيث عدد العاملين فيه أو عدد المستفيدين منه . وبما ان المدينة كمركز حضري عرضة للتغيرات والتبدلات المستمرة في وظائفها وخدماتها التي تقدمها لسكانها وسكان المناطق المحيطة بها وذلك على وفق التطورات الديموغرافية والاقتصادية والاجتماعية والسياسية التي تشهدها تلك المدينة ، لذا فإن النشاط الاقتصادي السائد فيها والذي يكون الأساس في جذب السكان إليها ، وقد تعرف المدينة ذات النشاط التجاري المميز بالمدينة التجارية ، وقد يكون النشاط التجاري الموجود ضمن حيز المدينة وإقليمها المحيط بها احد المقومات الأساسية التي تساعد على نمو تلك المدينة وتطورها . ونتيجة للتوسع المساحي الكبير الذي شهدته مدينة النجف الاشرف عبر السنوات الأخيرة بما تمتلكه من اهمية دينية متمثلة بوجود مرقد الامام علي (ع) وما رافقه من الارتفاع الكبير في معدلات النمو السكاني والهجرة الداخلية للمدينة وزيادة الطلب على استعمالات الأرض القائمة فيها ومنها المراكز التجارية بشكل عام وخدمات تجارة المفرد بشكل خاص ، والتي قد احتلت أهم المواقع المركزية في المدينة وامتدت على طول الشوارع الرئيسية ومعظم الشوارع الفرعية فيها ، فضلاً عن جذبها للمتسوقين وبأعداد متزايدة من داخل المدينة وخارجها ، لذا فقد أصبحت خدمات تجارة المفرد أهم نشاط اقتصادي في مدينة النجف بمشاركة خدمات تجارة الجملة بطبيعة الحال ، كما أصبحت المدينة بسبب هذه الخدمات تشكل أهم مركز تجاري على مستوى المحافظة في الوقت الحاضر وفي المستقبل .

وتبعاً للأهمية الكبيرة لخدمات تجارة المفرد في مدينة النجف ، فقد تم اتخاذه عنواناً لهذه الدراسة ؛ وذلك في محاولة للكشف عن مستوى هذه الخدمات في المدينة ؛ وذلك عن طريق تحديد أهم مراحل التطور التي مرت بها وعلاقتها بالتوسع المساحي للمدينة والزيادة السكانية التي طرأت عليها ، فضلاً عن محاولة تفسير أسباب تباين توزيعها المكاني ما بين أحياء المدينة على مستوى القطاعات من حيث الكم والنوع وتقييم مدى كفاءتها وتحديد اتجاهات توزيع هذه الخدمات على مستوى الاحياء في المدينة والعوامل المؤثرة في ذلك ، ان هذه الدراسة جاءت لتوفر المعلومات الخاصة بهذه الخدمة على امل ان يستفاد منها المختصون في سبيل النهوض بالواقع التجاري في المدينة والله من وراء القصد .

أولاً : مشكلة الدراسة

- تتلخص المشكلة الرئيسية للدراسة بالسؤال الاتي : **كيف تتوزع مراكز تجارة المفرد مكانياً في مدينة النجف ؟** وينبثق من هذا السؤال اسئلة فرعية هي :
- ١- ما المبررات التي ادت الى ظهور مراكز تجارة المفرد في المدينة ؟
 - ٢- وما المراحل التاريخية التي ادت الى تطورها ؟
 - ٣- ما طبيعة التوزيع المكاني والنوعي لمراكز تجارة المفرد في مدينة النجف ؟
 - ٤- كيف يمكن تحديد الكفاءة الوظيفية لمركز تجارة المفرد في المدينة ؟
 - ٥- ما هو اتجاه توزيع خدمات تجارة المفرد لكل صنف على مستوى الاحياء في قطاعات مدينة النجف ؟

ثانياً : فرضية الدراسة

- تتوزع مراكز تجارة المفردة على كل قطاعات مدينة النجف تقريباً ، إلا ان هذا التوزيع يتباين مكانياً حسب قدم الحي السكني وقربه من مركز المدينة وحجمه السكاني واهمية موضعه الجغرافي . وتتفرع من الفرضية الرئيسية فرضيات ثانوية هي :
- ١- هناك الكثير من المبررات التي ادت الى ظهور مراكز تجارة المفرد مثل (النمو السكاني والكثافة السكانية والتوسع المساحي والسياسات الحكومية والعامل الديني ... الخ) . ومرت المراكز التجارية في المدينة بخمس مراحل مورفولوجية ادت الى تطورها الى ما هي عليه الآن .
 - ٢- يتباين التوزيع المكاني والنوعي لمراكز تجارة المفرد على مستوى احياء قطاعات المدينة المختلفة ؛ وذلك بسبب قدم الحي السكني وحجمه السكاني واهمية موضعه الجغرافي .
 - ٣- يمكن تحديد الكفاءة الوظيفية لمراكز تجارة المفرد في مدينة النجف عن طريق اتباع عدة معايير سوف يتم التطرق اليها في متن الرسالة .
 - ٤- يتماشى اتجاه توزيع خدمات تجارة المفرد حسب الاصناف التجارية مع مناطق التي تتركز فيها والشوارع التجارية الرئيسية في المدينة .

ثالثاً : هدف الدراسة

- ١- كشف النقاب عن المبررات التي ادت الى ظهور مراكز تجارة المفرد في مدينة النجف .
- ٢- بيان مدى ملائمة التوزيع المكاني لمراكز تجارة المفرد على مستوى احياء قطاعات المدينة وعدد سكان كل حي .
- ٣- تقييم واقع التوزيع المكاني لمراكز تجارة المفرد في المدينة مكانياً ونوعياً ؛ وذلك لمعرفة ايجابيات هذا التوزيع وسلبياته .

٤- قياس كفاءة التوزيع المكاني لمراكز تجارة المفرد عن طريق استعمال تقنيات التحليل المكاني في المدينة والمتمثلة بالأساليب الاحصائية باستعمال نظم المعلومات الجغرافية .

رابعاً : أهمية الدراسة

تتمثل أهمية الدراسة ما يوفره الباحث من بيانات وجداول وخرائط تخص (مراكز تجارة المفرد ، ومبررات ظهورها ، ومراحل تطورها ، وتوزيعها المكاني ، وتحليل هذا التوزيع كمياً ونوعياً) ، ومن ثم اعطاء هذه المعلومات والخرائط الى الباحثين والمخططين والاداريين لمعالجة اوضاع هذا النوع من التجارة في الحاضر والمستقبل .

خامساً : منهج الدراسة

اعتمدت الدراسة على المنهج الوصفي والمنهج التاريخي والمنهج التحليلي في وصف وتحليل العوامل الجغرافية المؤثرة في ظهور مراكز تجارة المفرد وتوزيعها الجغرافي وتقييم واقع التوزيع المكاني لمراكز تجارة المفرد في المدينة مكانياً ونوعياً ، والمنهج التاريخي في استعراض المراحل التاريخية للمدينة ، فضلاً عن استخدام اساليب التحليل الكمي والنوعي في تفسير كفاءة توزيع هذه المراكز في المدينة بهدف الوصول الى نتائج دقيقة ؛ وذلك بالاستعانة بتقنية نظم المعلومات الجغرافية (GIS) عن طريق استخدام برنامج (ARC ١٠.٦ GIS) في رسم خرائط توزيع مراكز تجارة المفردة ، واجراءات عمليات احصائية لقياس كفاءة التحليل المكاني لهذه المراكز وبالشكل الذي يتيح للباحث فهم وتحليل موضوع الدراسة والخروج بنتائج ووضع المقترحات المناسبة .

سادساً : اساليب الدراسة :

اعتمد الباحث على العديد من الاساليب لغرض توفير بيانات الخاصة بالدراسة ، وتم جمعها من جهات متعددة تمثلت بالاتي :

١- المصادر المكتبية :

حيث تم الاعتماد على الكتب والرسائل والأطاريح الجامعية والبحوث المنشورة في المجالات والدوريات المتعلقة بموضوع الدراسة والتي تم الحصول عليها عن طريق زيارة عدد من مكاتب الجامعات العراقية وخصوصاً جامعات كربلاء والكوفة وبغداد ، فضلاً عن الاستعانة بمكاتب العتبة العلوية المقدسة .

٢- الدوائر الحكومية :

قام الباحث بزيارة عدد من الدوائر الحكومية والمؤسسات الرسمية ذات الصلة بموضوع الدراسة للحصول على البيانات والاحصاءات التي تخص موضوع الرسالة . مثل (دائرة احصاء محافظة النجف ، دائرة بلدية النجف ، قائممقامية قضاء النجف الاشرف ، هيئة استثمار النجف).

٣- المسح الميداني :

وهو جانب مهم من الدراسة اذ يساعد في الحصول على البيانات التي لم تتوفر في المؤسسات ذات العلاقة ، اذ قام الباحث في هذه المرحلة بمسح شامل لمؤسسات تجارة المفرد من الناحية الكمية والنوعية وفي كل حي من احياء مدينة النجف اكانت تلك الموجودة على امتداد الشوارع التجارية ام تلك الموجودة داخل الاحياء السكنية وقد استغرق زمن المسح الميداني لهذه المؤسسات ما يقارب الـ(٧٠) يوماً ، وبالتحديد ابتداءً من يوم ٢٧/٨/٢٠٢٢ ولغاية ٥/١١/٢٠٢٢ .

٤- الاستبانة :

تعد من احد الطرق في الحصول على البيانات في الميدان ، وهي عدد من الاسئلة يضعها الباحث وتحقق الاجابة عليها جميع الاهداف التي يرمي اليها الباحث^(١) . أما لدراسة الكفاءة المكانية والوظيفية لخدمات محال تجارة المفرد ، فقد وزعت استبانة الاستبانة على (٥ %) من أسر المدينة والبالغ عددها (١٧٣٩١٥) أسرة لعام ٢٠٢٢ ملحق (٢) ، وبلغ عدد الاستثمارات (٨٦٩٦) استثمارة تضمنت مجموعة من الاسئلة التي طرحت على الاسر والتي من اهمها (سهولة الوصول الى محال تجارة المفرد في الحي السكني ، فضلاً عن درجة رضا سكان الحي عن هذه الخدمات المقدمة من قبل هذه المحال) ينظر الملحق (١) .

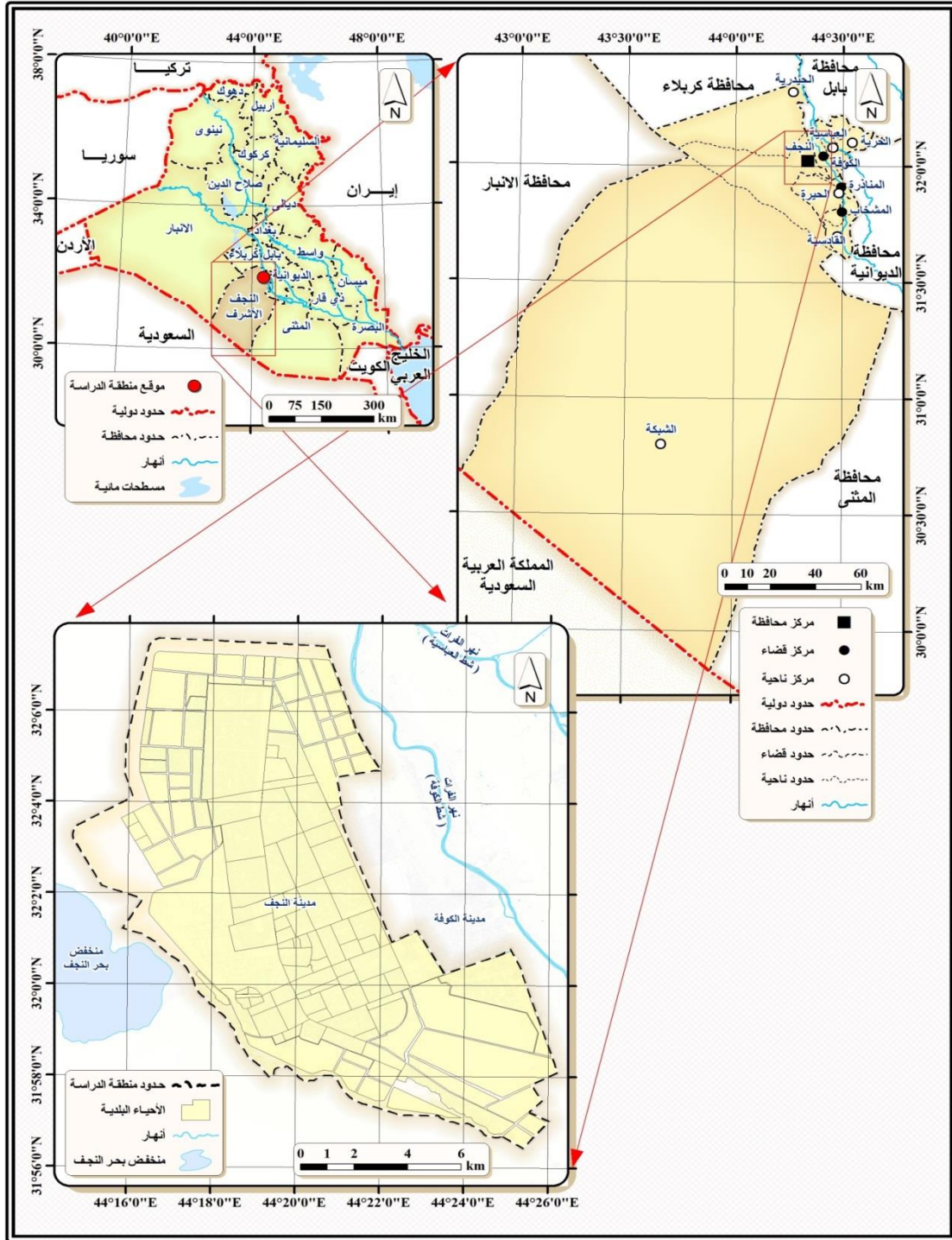
سابعاً : الحدود المكانية والزمانية لمنطقة الدراسة :

تمثل الحدود المكانية لمنطقة الدراسة بمدينة النجف البالغ مساحتها (٨٥٧٧,٥) هكتاراً ، وتقع فلكياً عند تقاطع دائرتي العرض (٣١,٥٨ - ٣٢,٨) شمالاً وقوسي الطول (٤٤,١٦ - ٤٤,٢٨) شرقاً ، وتقع جغرافياً في اقصى الطرف الجنوبي للقسم الشمالي من السهل الرسوبي العراقي وعند الحافة الجنوبية للصحراء الغربية على بعد (١٠ كم) من نهر الفرات مشرفة على منخفض بحر النجف . وهي الناحية الادارية مركزاً لمحافظة النجف الاشرف اذ تحدها من الشمال مدينة الحيدرية بمسافة بلغت (٤٠ كم) ، بينما تحدها من الشرق مدينة الكوفة بمسافة بلغت (١٠ كم) ، اما حدودها الجنوبية الشرقية فتتمثل بمدينة المناذرة وبمسافة بلغت (٢٥ كم) . خريطة (١) .

اما الحدود الزمانية فتتمثل بتاريخ نشوء مراكز تجارة المفرد من (٧٨٧ - ٢٠٢٢) م .

(١) محمود محمد سيف ، اسس البحث الجغرافي ، دار المعرفة الجامعية ، مصر ، ٢٠٠٩ ، ص١٢٣ .

خريطة (١) موقع مدينة النجف من محافظة النجف والعراق



المصدر :

- ١- جمهورية العراق ، وزارة الموارد المائية ، الهيئة العامة للمساحة ، خريطة العراق الادارية ، مقياس رسم ١/١٠٠٠٠٠٠ ، ٢٠١٢ .
- ٢- جمهورية العراق ، وزارة الموارد المائية ، الهيئة العامة للمساحة ، خريطة محافظة النجف الادارية ، مقياس رسم ١/٥٠٠٠٠٠ ، ٢٠١٢ .
- ٣- مديرية التخطيط العمراني ، قسم التخطيط ، المخطط الاساس للمدينة النجف ، ٢٠١٧ .

ثامنا : الدراسات السابقة :**١- دراسة فؤاد عبدالله محمد^(١) :**

تضمنت هذه الدراسة عدة مواضيع مثل ، التطور التاريخي للوظيفة التجارية في مدينة الحلة ، والخدمات التجارية في مدينة الحلة ، واستعمالات الارض التجارية في مدينة الحلة ، انماط التوزيع الجغرافي لأربعة اصناف في مدينة الحلة ، أسلوب التبضع في مدينة الحلة ، وقد تشابهت بعض مواضيع دراستنا مع دراسة الباحث فؤاد ، الا انها اختلفت عنها بأنها درست محال تجارة المفرد حصراً ، كما انها استعملت بعض التقنيات الحاسوبية في تقويم كفاءة خدمات مراكز تجارة المفرد ، فضلاً عن كونها درست مناطق نفوذ هذا النوع من التجارة و استشراف مستقبل مراكز تجارة المفرد .

٢- دراسة هاشم خضير الجنابي و محسن عبد علي^(٢) :

استعرضت هذه الدراسة المفهوم العام للاستعمالات الارض الحضرية في مدينة بغداد ، وتضمنت ايضاً التوزيع المكاني لاستعمالات الارض التجارية المركزية في بغداد ، وقام الباحثان بتقسيم المناطق التجارية في بغداد الى ثلاث مناطق تجارية هي : المناطق التجارية المركزية شديدة الكثافة البشرية والسلعية و المناطق التجارية المركزية المتوسطة الكثافة البشرية والسلعية ، المناطق التجارية المركزية المنخفضة الكثافة البشرية والسلعية ، ثم قام الباحثان بتقسيم هذه المناطق الى مناطق وشوارع واسواق تجارية متخصصة في بغداد مثل منطقة الشورجة وشارع المتبني وغيرها . لقد جاء في دراستنا تصنيف لمراكز تجارة المفرد حسب الاحياء والمناطق التجارية وكما جاء في دراسة الباحثين ، لكنها اختلفت عنهما في بعض الجوانب مثل تقويم الكفاء وتحديد مناطق النفوذ كما مر بنا آنفاً .

٣- دراسة جمعة علي داي^(٣) :

قام الباحث في هذه الدراسة بإعطاء نبذة تاريخية عن مدينة بعشيقية ، واستعراض الخصائص الطبيعية للمدينة ، والعوامل المساعد للنشاط التجاري في المدينة ، ثم اختتم دراسته بدراسة تفصيلية للتركيب الوظيفي (عدد ونوع المحلات) في سوق مدينة بعشيقية التجاري . لقد تشابهت

(١) فؤاد عبد الله محمد ، الخدمات التجارية في مدينة الحلة ، رسالة ماجستير (غ ، م) ، كلية الآداب ، جامعة البصرة ، ١٩٩١ .

(٢) هاشم خضير الجنابي و محسن عبد علي ، التوزيع المكاني لاستعمالات الارض التجارية المركزية في مدينة بغداد ((محاولة لتحديد مواقعها وسهولة الوصول إليها)) ، مجلة كلية الآداب ، جامعة بغداد ، العدد ٩٣ ، ٢٠١٠ .

(٣) جمعة علي داي ، التركيب التجاري لمدينة بعشيقية دراسة في جغرافية المدن ، مجلة كلية التربية الاساسية ، جامعة بابل ، العدد ١٢ ، ٢٠١٣ .

دراستنا مع كل ما جاءت به دراسة الباحث جمعة من مواضيع ، الا انها اختلفت عنها بالمواضيع التي تم التطرق اليها آنفاً .

٤- دراسة محمد اسماعيل حسن ناصر الجبوري^(١) :

تضمنت هذه الدراسة الإطار النظري وجغرافية منطقة الدراسة ، و مبررات ظهور الخدمات التجارية في منطقة الدراسة ومراحل تطورها ، والتوزيع المكاني - الكمي والنوعي للخدمات التجارية في منطقة الدراسة ، والتحليل الوظيفي للخدمات التجارية في منطقة الدراسة . لقد تطابقت بعض المواضيع المطروحة في دراستنا مع ما جاءت به دراسة الباحث محمد ، الا انها اختلفت عن دراسته بأنها شملت مراكز تجارة المفرد حصراً .

٥- دراسة شهد ناجي حديد^(٢) :

قام الباحث بدراسة التوزيع المكاني الكمي للوظيفة التجارية في مدينة العلم عن طريق استعراض مفصل لأحياء المدينة مع ذكر عدد سكان كل حي ومقارنته مع عدد المحال التجارية ، تضمنت دراستنا فصل مستقل عالج موضوع التوزيع المكاني الكمي لمراكز تجارة المفرد وهو مطابق لما جاءت به دراسة الباحث شهد ، الا أن دراستنا قد اختلفت عنها بعدة مواضيع تم التطرق اليها آنفاً .

٦- دراسة علي بادع علاوي العلواني^(٣) :

تضمنت هذه الدراسة الخصائص الجغرافية لمدينة حديثة ، ومبررات ظهور الخدمات التجارية في مدينة حديثة ومراحل تطورها ، وأنماط توزيع الوظيفة التجارية وتوزيعها المكاني كمياً ونوعياً في مدينة حديثة لعام ٢٠٢٢ م ، والتحليل الوظيفي للخدمات التجارية في مدينة حديثة لعام ٢٠٢٢ م ، ومشكلات الوظيفة التجارية وافاقها المستقبلية ، تكاد تكون دراستنا مطابقة لما جاءت به بعض مواضيع دراسة الباحث علي ، الا أنها اختلفت عنها بأنها لم تتطرق الى مشكلات مراكز تجارة المفرد ، كما أنها تطرقت الى موضوع مناطق نفوذ هذه المراكز التجارية وهو الموضوع الذي لم تتطرق اليه دراسة الباحث علي .

(١) محمد اسماعيل حسن ناصر الجبوري ، التحليل المكاني والوظيفي للخدمات التجارية في الجانب الأيمن لمدينة كركوك ، رسالة ماجستير (غ ، م) ، كلية التربية للعلوم الانسانية ، جامعة تكريت ، ٢٠١٦ .

(٢) شهد ناجي حديد ، التوزيع المكاني والكمي للخدمات التجارية في قضاء العلم ، مجلة آداب الفراهيدي ، كلية الآداب ، جامعة تكريت ، المجلد (١٢) العدد (٤٣) ، ٢٠٢٠ .

(٣) علي بادع علاوي العلواني ، التحليل المكاني لتطور الوظيفة التجارية في مدينة حديثة ، رسالة ماجستير (غ ، م) ، كلية التربية للعلوم الانسانية ، جامعة تكريت ، ٢٠٢٢ .

٧- دراسة أميره محمد علي حمزة و رواد حماد محمد حسن^(١) :

قامت الباحثتان بدراسة استعمالات الأرض الحضرية في مدينة الحلة ، ودراسة خصائص الوظيفة التجارية ، ومن ثم دراسة قوة جذب (المنطقة التجارية) على مستوى القطاعين السلعي والخدمي ، ودرجة رضا السكان عن الخدمات التجارية ، وقوة تأثير (المنطقة التجارية المركزية) على أفضية محافظة بابل ، وانتهت الدراسة ببحث الخصائص السلعية في المنطقة التجارية في مدينة ، لقد تشابهت بعض مواضيع دراستنا مع ما جاءت به الباحثتان ، لكن دراستنا اختلفت عنها بانها تضمنت النظرة المستقبلية للخدمات التجارية وهو مال لم تتطرق اليه الباحثتان .

٨- دراسة نهلة أحمد المحضي حسن^(٢) :

تضمنت هذه الدراسة دراسة خصائص الموضع والموقع الطبيعية لمدينة الزاوية وأثرها على التجارة ، وأثر التجارة في نشأة مدينة الزاوية وتطورها، والتحليل المكاني للمؤسسات التجارية وتحليل الانماط التوزيعية التي تخلفها المؤسسات ، العلاقة الاقليمية الوظيفية التجارية لمدينة الزاوية ، تكاد تكون دراستنا مطابقة لما جاءت به بعض مواضيع دراسة الباحثة نهلة ، الا انها اختلفت عنها بانها تضمنت النظرة المستقبلية للخدمات التجارية وهو مال لم تتطرق اليه الباحثة .

٩- دراسة محمد عبد ربه ناصر النخعي^(٣) :

تضمنت الدراسة التوزيع العددي للمنشآت التجارية في مدينة عدن ، والتركيب النوعي للمنشآت التجارية في مدينة عدن ، وهذان الموضوعان تم التطرق اليهما في دراستنا ، واختلفت دراسة الباحث محمد عن دراستنا انها لم تتطرق الى المواضيع التي تمت الاشارة اليها آنفاً .

تاسعاً : هيكلية الدراسة :

احتوت الدراسة على أربعة فصول ، سبقها الدليل النظري الذي تضمن كل من المقدمة ، والمشكلة ، والفرضية ، والهدف ، والاهمية ، ومنهجية الدراسة ، الحدود الزمانية والمكانية لمنطقة الدراسة ، هيكلية الدراسة ، الدراسات السابقة .

(١) أميره محمد علي حمزة و رواد حماد محمد حسن ، الوظيفة التجارية لمدينة الحلة ومجالات تأثيراتها في محافظة بابل ، مجلة القادسية للعلوم الانسانية ، المجلد (٢٥) العدد (٢) ، ٢٠٢٢ .

(٢) نهلة أحمد المحضي حسن ، الوظيفة التجارية لمدينة الزاوية دراسة في جغرافية المدن ، رسالة ماجستير (غ م) ، كلية الآداب ، جامعة السابع من أبريل ، الجماهيرية العربية الليبية الشعبية الاشتراكية العظمى ، ٢٠٠٥ .

(٣) محمد عبد ربه ناصر النخعي ، التحليل الجغرافي للتركيب التجاري في مدينة عدن باستخدام نُظْم المعلومات الجغرافية ، مجلة بحوث الشرق الأوسط ، المجلد (٦) العدد (٥٤) ، جامعة عين شمس ، مصر ، ٢٠١٨ .

الفصل الاول : تضمن هذا الفصل على محورين ، عالج الاول مجموعة من المبررات التي ادت الى ظهور مراكز تجارة المفرد في المدينة على مستوى قطاعاتها السكنية ، اما الثاني فتناول مراحل تطور مراكز تجارة المفرد في المدينة على وفق مراحلها المورفولوجية .

الفصل الثاني : بحث هذا الفصل التوزيع المكاني - الكمي للخدمات التجارية في مدينة النجف.

الفصل الثالث : بحث هذا الفصل التوزيع المكاني - النوعي للخدمات التجارية في مدينة النجف.

الفصل الرابع : تضمن هذا الفصل محورين ، بحث الاول تقييم كفاءة الخدمات التجارية بالاعتماد على معايير معتمدة بهذا الخصوص ، اما الثاني فبحث اتجاهات توزيع خدمات تجارة المفرد مع تحليل مسببات هذا التوزيع . وانتهت الدراسة بمجموعة من (النتائج والمقترحات) .

١- مبررات ظهور مراكز تجارة المفرد في مدينة النجف

سيتم في هذا المحور الكشف عن مبررات ظهور مراكز تجارة المفرد في مدينة النجف ؛ وذلك عن طريق استعراض كل مبرر على حده بالاعتماد على المعطيات الرقمية التي تتعلق به وتمثيلها على هيئة اشكال بيانية ، ومن ثم الكشف أثر دور هذا المسبب في ظهور مراكز تجارة المفرد في المدينة وعلى النحو الاتي :

١-١- النمو السكاني لمدينة النجف :

يطلق على التغير في حجم السكان سواء أكانت بالزيادة أم النقصان اسم النمو ، ونمو السكان الموجب او السالب يأتي من ثلاثة مصادر هي (المواليد والوفيات و الهجرة) ، فلا يمكن ان يتقرر نمو السكان بمصدر واحد وانما بجميع تلك المصادر^(١) ، ويعد النمو السكاني من المواضيع المهمة جداً في مجال جغرافية المدن ؛ وذلك لأن المدينة ترتبط ارتباطاً مباشراً بالإنسان فكلاهما يؤثر بالأخر ، كما يعد الانسان المتحكم بنشأة المدينة كما يعد المصدر الاساس والموجه لاقتصاد المدينة والمستهلك على حد سواء^(٢) .

يتضح لنا عن طريق المعطيات الجدول (١) ان نسبة النمو في مدينة النجف تتباين عن طريق الاعوام من ١٩٤٧ الى ٢٠٢٢ ، اذ بلغ عدد السكان مدينة النجف عام ١٩٥٧ (٨٩١٩٠) نسمة وبنسبة النمو بلغت (٤,٧ %) وهذا مؤشر على تطور القطاع الصحي والاقتصادي في المدينة ، اما في عام ١٩٦٥ فقد بلغ عدد السكان (١٣٤٠٢٧) نسمة وبنسبة نمو بلغت (٤,٦ %) ويبدو ان هذا التراجع الطفيف في نسبة النمو يعود الى حالة عدم استتباب الامن في تلك المدة ؛ بسبب الانقلابات المتتالية ، وازداد عدد سكان المدينة الى (١٨٦٤٧٩) نسمة في عام ١٩٧٧ بنسبة نمو بلغت (٣,٣ %) وهي نسبة منخفضة مقارنة بالمدة الماضية على الرغم من التحسن الاقتصادي للبلد في تلك المدة نتيجة لارتفاع اسعار النفط ، اما في عام ١٩٨٧ فقد شهد ارتفاع عدد سكان المدينة بواقع (٣٠٤٨٣٢) نسمة بنسبة نمو بلغت (٥ %) وقد يعزى سبب ارتفاع هذه النسبة الى سياسة تشجيع الزواج وزيادة الانجاب لتعويض ضحايا الحرب العراقية الايرانية ، وارتفع عدد سكان المدينة في عام ١٩٩٧ بواقع (٣٨١٤٨٦) نسمة وبنسبة نمو بلغت (٢,٢ %) ؛ ويمكن ارجاع هذا الانخفاض في نسبة النمو الى الآثار الاقتصادية والصحية التي خلفها الحصار الاقتصادي الذي فرض على البلد عام ١٩٩١ ابان اجتياح العراق للكويت ، وشهد عام (٢٠٠٧) ارتفاعاً ملحوظاً في عدد سكان مدينة النجف اذ بلغ

(١) عباس فاضل السعدي ، المفصل في جغرافية السكان ، ج١ ، ط٢ ، مطبعة الوراق للنشر والتوزيع ، عمان ، الاردن ، ٢٠١٤ ، ص ١٨٩ .

(٢) عبد الرزاق عباس حسين ، جغرافية المدن ، مطبعة اسعد ، بغداد ، ١٩٧٧ ، ص ٢١٦ .

الفصل الاول ظهور مراكز تجارة المفرد في مدينة النجف ومراحل تطورها

(٥٢١٨٦٤) نسمة وبنسبة نمو بلغت (٣,١ %) ؛ وسبب الارتفاع نسبة في هذا العام يعود الى رفع الحظر الاقتصادي على العراق والذي انعكس على تطور القطاع الصحي وتحسن القطاع الاقتصادي ورجوع اغلب المغتربين الى البلد ، اما عام (٢٠٢١) فقد شهد عدد سكان المدينة طفرة نوعية بواقع (٨٠٧٣٦٧) نسمة وبارتفاع طفيف في نسبة النمو بلغت (٣,٢ %) ؛ وذلك بسبب عودة العلاقات العربية والاجنبية مع العراق مما انعكس على تحسن الوضع الصحي والاقتصادي لسكان البلد والمدينة .

نستنتج مما تقدم أن الزيادة التدريجية لسكان مدينة النجف للمدة من (١٩٤٧ - ٢٠٢١) قد ولدت ضغطاً متتالياً على مراكز تجارة المفرد على امتداد المراحل التاريخية للمدينة مما دفع بمحال تجارة المفرد الى الانتشار والتوسع في جميع احياء المدينة بهدف تحقيق الطلب المتزايد للسكان منها في المدينة والاقليم التابع لها .

جدول (١) نسبة نمو السكان في مدينة النجف للمدة (١٩٥٧ - ٢٠٢١)

نسبة النمو (%)	عدد السكان	الاعوام التعدادية او التقديرية
-	٢٦٢٦١	١٩٤٧
٤,٧	٨٩١٩٠	١٩٥٧
٤,٦	١٣٤٠٢٧	١٩٦٥
٣,٣	١٨٦٤٧٩	١٩٧٧
٥	٣٠٤٨٣٢	١٩٨٧
٢,٢	٣٨١٤٨٦	١٩٩٧
٣,١	٥٢١٨٦٤	٢٠٠٧
٣,٢	٨٠٢٣٨٥	٢٠٢٢

المصدر : الباحث بالاعتماد على : ١- المملكة العراقية ، وزارة الشؤون الاجتماعية ، مديرية النفوس العامة ، احصاء سكان لواء كربلاء لعام ١٩٤٧ .

٢- الجمهورية العراقية ، وزارة الداخلية ، مديرية النفوس العامة ، المجموعة الاحصائية لتسجيل لعامي ١٩٥٧ و ١٩٦٥ ، لواء كربلاء .

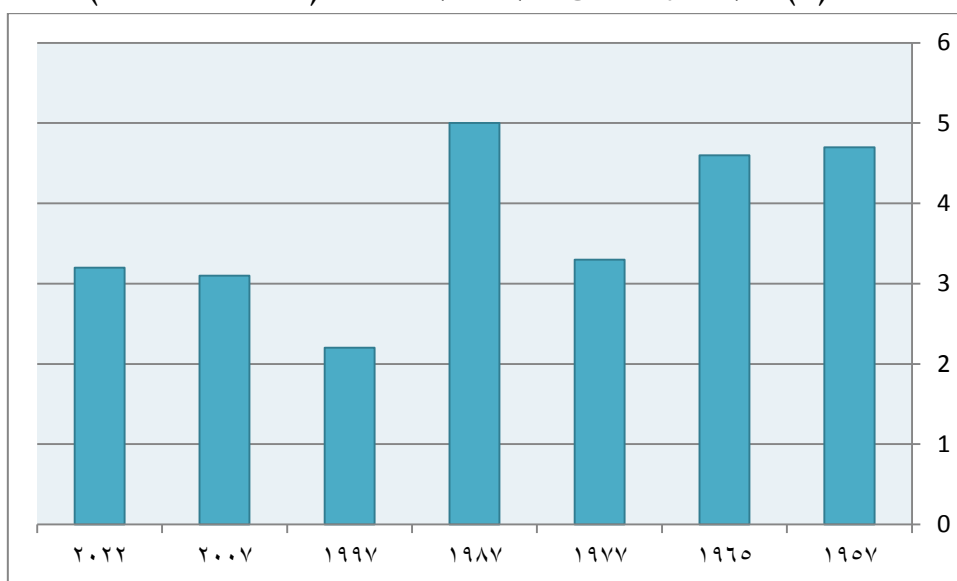
٣- الجمهورية العراقية ، وزارة التخطيط ، الجهاز المركزي للاحصاء ، نتائج التعداد العام للسكان لسنوات ١٩٧٧ و ١٩٨٧ ، محافظة النجف الاشرف .

٤- جمهورية العراق ، هيئة التخطيط ، الجهاز المركزي للاحصاء ، نتائج التعداد العام للسكان لسنة ١٩٩٧ ، محافظة النجف الاشرف .

٥- جمهورية العراق ، وزارة التخطيط والتعاون الانمائي ، الجهاز المركزي للاحصاء ، تقديرات السكان لعامي ٢٠٠٧ ، ٢٠٢٢ .

٦- محافظة النجف الاشرف ، قائمقامية قضاء النجف الاشرف ، وحدة التخطيط والمتابعة ، اعداد سكان احياء مدينة النجف حسب تعداد مخاتير هذه الاحياء لعام ٢٠٢٢ ، بيانات غير منشورة .

شكل (١) نسبة نمو السكان مدينة النجف للمدة (١٩٥٧ - ٢٠٢٢)



المصدر : الباحث اعتماداً على جدول (١) .

١-٢- كثافة السكان في مدينة النجف :

يعد سكان الحضر عنصراً أساسياً ضمن هيكل المدينة ، حيث تمثل الوعاء الذي يضمهم جمعياً ويقيمون فيه بصورة دائمة . أما كثافتهم فتتفاوت من حي سكاني لآخر سواء في الدونم أم الهكتار أم الفدان أم الكم^٢ من موضع المدينة الجغرافية . وتستخرج الكثافة العامة من قسمة عدد سكان الحي السكني على المساحة التي يشغلها ذلك الحي^(١) ، ويمكن الاستفادة من الكثافة السكانية في معرفة مدى ميل سكان المدينة نحو التركيز او التشتت داخل الحدود المساحية لأحياء المدينة^(٢) . وبلغت الكثافة السكانية في مدينة النجف (٦٧) شخص / هكتار ، وقد أكد جغرافيو المدن أن الكثافة السكانية تتخفض في مركز المدينة ثم ترتفع تدريجياً حتى تصل الى اقصى ارتفاع لها عند الحدود الخارجية للمنطقة التجارية المركزية ، ثم تبدأ بالانخفاض بعد ذلك كلما بعدت المسافة نحو الخارج ، وهذا ما نراه جلياً في مدينة النجف اذ نلاحظ على مستوى احياء المدينة أن هناك تبايناً واضحاً من حي سكني الى آخر ؛ ويمكن ارجاع ذلك الى عدة عوامل أهمها القرب والبعد عن المنطقة التجارية المركزية ، وتاريخ استيطان السكان في هذه الاحياء ، اذ سجلت اقل كثافة سكانية في حيي (وادي السلام و دور الغازية) بواقع (١ شخص /

(١) علي سالم الشوارة ، جغرافية المدن ، ط٢ ، دار المسيرة للنشر والتوزيع والطباعة ، عمان ، الاردن ، ٢٠١٢ ، ص٢١٥ .

(٢) محمد اسماعيل حسن ناصر الجبوري ، التحليل المكاني والوظيفي للخدمات التجارية في الجانب الايمن لمدينة كركوك ، رسالة ماجستير (غ ، م) ، كلية التربية للعلوم الانسانية ، جامعة تكريت ، ٢٠١٦ ، ص٢٨ .

هكتار) على التوالي ؛ ويمكن تبرير ذلك الى بعد هذين الحيين عن المركز التجاري في المدينة ، اذ يقع حي (وادي السلام) في الطرف الغربي للمدينة ، بينما يقع حي (دور الغازية) في الطرف الجنوبي للمدينة ، فضلاً عن حداثة تاريخ استيطان السكان فيهما ، اما اعلى كثافة سجلت في حي (الجديدة ٣) بواقع (٩٧٠ شخص / هكتار) ؛ وذلك بسبب قرب هذا الحي من المنطقة التجارية المركزية ، فضلاً عن كونه مركز جذب للحراك السكني القادم من المنطقة التجارية المركزية والهجرة السكانية الوافدة من المحافظات الوسطى والجنوبية ابان النصف الثاني من القرن الماضي .

يتضح مما تقدم أن هناك تبايناً في توزيع كثافة السكان في احياء مدينة النجف لذا تم تصنيف الكثافة السكانية في المدينة الى خمس فئات حسب الجدول (٢) والخريطة (٢) هي :

١- **كثافة منخفضة جداً** : تصل نسبة الكثافة فيها من (٢٥ فأقل) نسمة / هكتار وتشمل (٣٠) حياً سكنياً مشكلة نسبة بلغت (٣٤,١ %) وتتضمن احياء (وادي السلام ، الغازية ، مجمع الأكاديميين ، أبو طالب (الميلاد الجديد) ، مجمع المرجان ، مدينة العلم (الحولي خلف الميلاد) حول المطار ١ ، مجمع الحقوقيين (خلف المعهد الفني) ، مجمع نسيم الربيع ، البراكية ، عدن ، الصناعي الجنوبي ، الرضوية ، الاميرات ٢ ، المعهد التقني ، حول المطار ٢ ، مجمع الشهداء مجمع المعمار ، الحرفيين ، شمال حي ميسان ، السلام الجديد ، مجمع السلطان ، الحنانة ، مجمع السلام ، العمارة ، النداء ، مجمع ابو تراب ، الجهاد ٢ ، مجمع الزهراء ، مجمع الوقف الشيعي ، مجمع بيتي ٢) ؛ ويمكن ارجاع انخفاض الكثافة في هذه الاحياء الى عدة عوامل منها قدم بعض هذه الاحياء وارتفاع اسعار الارض فيها مثل حيي (العمارة و الحنانة) ، وهناك احياء تتخذ الصبغة الصناعية مثل احياء (الصناعي الجنوبي و الحرفيين و عدن) لذا فهي قليلة السكان ، اما باقي الاحياء فهي حديثة النشأة مما انعكس على قلة السكان فيها .

٢- **كثافة منخفضة** : وتتراوح هذه الكثافة من (٢٦ - ١٠٠) نسمة / هكتار وتضم (٢٩) حياً سكنياً مشكلة نسبة قدرها (٣٣ %) وهي كل من احياء (المدينة العلمية ، مجمع عماد سكر ، العباس ، مجمع الاميرات ١ ، المشراق ، ابو عامر ، الشقق السكنية ، الجديدة ٢ ، الهندية ، السعد ، الجديدة ١ ، الامير ، الحوراء ، المثني ، الفرات ، الغدير ، الاسكان ، المعلمين ، العروبة ، الجامعة ، قرية الغدير، القدس ٢ ، السلام ، العدالة ، الزهور ، الصحة ، الاطباء) ؛ ويمكن تبرير انخفاض الكثافة هنا الى عدة اسباب منها تحويل بعض الاحياء الى مناطق تجارية مهمة مما ادى الى ارتفاع اسعارها مثل (المشراق ، الجديدة ١ ، الفرات) وتحويل بعضها الى مناطق تجمع الاطباء والصيادلة والمختبرات الطبية المتنوعة مما ادى الى ارتفاع اسعار الارض فيها مثل حي (الزهور) ، اما باقي الاحياء فهي حديثة النشأة .

الجدول (٢) تصنيف كثافة سكان مدينة النجف لعام ٢٠٢٢

الفئة	عدد الاحياء	%	عدد السكان	%
كثافة منخفضة جداً (٢٥ فأقل) نسمة / هكتار	٣٠	٣٤,١	٦١٥٥٦	٧,٧
كثافة منخفضة (٢٦ - ١٠٠) نسمة / هكتار	٢٩	٣٣	١٧٥٤٧٧	٢١,٩
كثافة متوسطة (١٠١ - ٢٠٠) نسمة / هكتار	٢٠	٢٢,٧	٣٠٣١٦٧	٣٧,٨
كثافة عالية (٢٠١ - ٤٠٠) نسمة / هكتار	٦	٦,٨	١٥٣٥٣٠	١٩,١
كثافة عالية جداً (من ٤٠٠ فأكثر) نسمة / هكتار	٣	٣,٤	١٠٨٦٥٥	١٣,٥
المجموع	٨٨	١٠٠	٨٠٢٣٨٥	١٠٠

المصدر : من عمل الباحث بالاعتماد على الملحق (٣) . اما فئات الكثافة السكانية فتم استخراجها بواسطة برنامج (ARC GIS. ١٠.٦) .

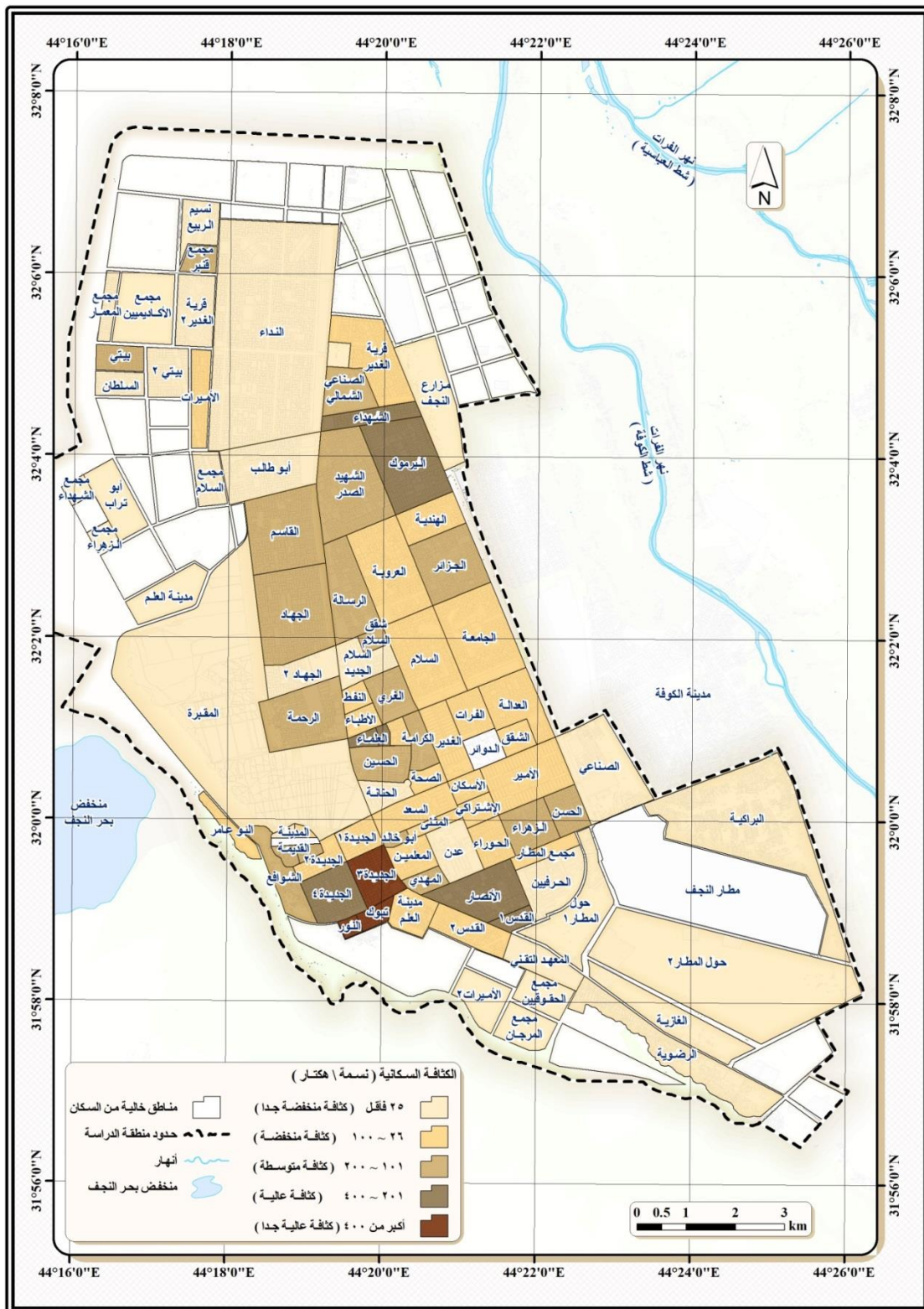
٣- **كثافة متوسطة** : وتتراوح هذه الكثافة من (١٠١ - ٢٠٠) نسمة / هكتار وتضم (٢٠) حياً سكنياً مشكلة نسبة قدرها (٢٢,٧ %) وهي كل من احياء (مجمع بيتي ١ ، الحويش ، ابو خالد ، البراق ، الحسين ، الكرامة ، الشوافع ، الرسالة ، الزهراء ، الامام المهدي ، الصناعي الشمالي ، الرحمة ، مجمع قنبر ، الجهاد ، الشهيد الصدر ، الحسن ، الجزائر ، شقق السلام ، القاسم ، الغري) ؛ ويمكن ارجاع ذلك الى عده اسباب منها قدم واهمية بعض الاحياء مما جعل منها مراكز جذب مهمة للسكان ، وانخفاض اسعار الارض في بعض الاحياء الشمالية التي تبتعد عن مركز المدينة مما أدى الى تركيز السكان فيها ، فضلاً عن وجود بعض المجمعات السكنية الخاصة بفئات معينة من السكان كمجمع قنبر السكني الخاص بمنتسبي العتبة العلوية المقدسة .

٤- **كثافة عالية** : وتتراوح هذه الكثافة من (٢٠١ - ٤٠٠) نسمة / هكتار وتضم (٦) احياء سكنية مشكلة نسبة قدرها (٦,٨ %) وهي كل من احياء (القدس ١ ، اليرموك ، الانصار ، الشهداء ، الجديدة ٤ ، العلماء) ؛ ويعود ارتفاع الكثافة السكانية في الاحياء الى كون بعضها قديم النشأة والاستيطان ولاسيما ابان الهجرة التي تعرضت لها مدينة النجف ، فضلاً عن انخفاض اسعار الارض في بعضها خاصة الاحياء الشمالية والجنوبية .

٥- **كثافة عالية جداً** : وتتراوح هذه الكثافة من (٤٠٠ فأكثر) نسمة / هكتار وتضم (٣) احياء سكنية مشكلة نسبة قدرها (٣,٤ %) وهي كل من احياء (تبوك ، الجديدة ٣ ، والنور) ؛ ويمكن تفسير هذه الكثافة العالية جداً الى كون هذه الاحياء ضمت الوافدين من المحافظات الوسطى والجنوبية عبر النصف الثاني من القرن الماضي لأنها تمثل بوابة المدينة الجنوبية ، فضلاً عن صغر مساحتها مقارنة بالأحياء الأخرى .

وقد اتضح للباحث أن ارتفاع الكثافات السكانية سوف يؤدي الى ارتفاع الطلب على محال تجارة المفرد في مختلف احياء المدينة .

الخريطة (٢) كثافة سكان مدينة النجف على مستوى الاحياء السكنية لعام ٢٠٢٢



المصدر : الباحث بالاعتماد على الجدول (٢) . وبرنماج (ARC GIS) .

١-٣- الاتساع المساحي لمدينة النجف :

هو التوسع الحاصل في مساحة المدينة بعد ما كانت عليه ويتضمن هذا التوسع تغيير الارض المحيطة بالمدينة والتي كانت سابقاً مستخدمة لأغراض غير حضرية او بدون استخدام الى استخدام مدني بحيث اصبحت جزء اساسي من التكتل الحضري ، وعليه فان التوسع يعني اتساع الرقعة الحضرية (المركز الحضري) وما ينتج عنه من اضافة اراضي جديدة لأصل مساحة المركز الحضري^(١) ، وهناك الكثير من العوامل التي تؤدي الى حدوث التوسع المساحي يأتي في مقدمتها عامل النقل الذي يؤدي أثراً كبيراً في توسع المدينة على الاراضي المجاورة لها ، مما يعمل على تطوير درجة مركزية المدينة وعلاقتها الاقليمية ، كما يقوم بتقوية علاقاتها التجارية مع الاقليم التابع لها^(٢) ، ولأن الاستعمال التجاري يمثل احد المؤسسات الخدمية المهمة في المدن ، لذا فإنه يعد من الاستعمالات التي تستفيد من التوسع المساحي للمدينة ؛ وذلك لأن الوظيفة التجارية تعد من الفعاليات الأساسية التي تسهم في حركة السكان باتجاه المركز الحضري ، كما أنها تستحوذ على اعلى نسبة من العاملين في النشاطات الحضرية الاخرى^(٣) .

قبل ان نستعرض مراحل توسع مدينة النجف يجب ان نعطي نبذة مختصرة عن تاريخ نشوء هذه المدينة حتى تكون لنا قاعدة انطلاق نحو مراحل التوسع التي تلتها وما رافقها من ظهور استعمالات حضرية متنوعة بما فيها الاستعمال التجاري .

ظهرت مدينة النجف للعيان بعد استشهاد الامام علي (عليه السلام) ودفنه فيها ، ولم يستغل موضع مدينة النجف بعد دفن الامام ؛ وذلك لانشغال المسلمين بالصراعات والحروب وكان القبر يُزار سراً حتى تم اظهاره علناً في عصر الرشيد ثم بدء عدد من المسلمين بدفن موتاهم بالقرب منه ، ومن ثم الإقامة بجواره ، وفي سنة (٩٧٧ هـ) ظهرت النجف كضاحية صغيرة تتبع للكوفة ، اطلق عليها الرحالة ب(ضاحية الامام علي)^(٤) . ثم توسعت بعد ذلك وعظم شأنها فانقل اليها ارباب المصانع والحرف وابتدأت تتقدم عمرانياً فقصدها طلاب العلم والمعرفة ، ومرت على مدينة النجف بعد ذلك قوى ومؤثرات حضارية وسياسية مختلفة اثرت في مراحل تطورها وتركت

(١) صلاح هاشم الاسدي ، التوسع المساحي لمدينة البصرة دراسة في جغرافية المدن ، ط٢ ، دار الفكر للنشر والتوزيع ، البصرة ، العراق ، ٢٠٢١ ، ص٢٤ .

(٢) صلاح حميد الجنابي ، جغرافية الحضر اسس وتطبيقات ، مديرية دار الكتب للطباعة والنشر ، جامعة الموصل ، ١٩٨٧ ، ص٣٣٤ - ٣٣٥ .

(٣) إيمان حسن علي أحمد ، التحليل المكاني لاستعمالات الأرض التجارية في مدينة تكريت ، رسالة ماجستير (غ ، م) ، كلية التربية ، جامعة تكريت ، ٢٠٠٩ ، ص٣٧ - ٣٨ .

(٤) محسن عبد صاحب المظفر ، مدينة النجف الكبرى دراسة في نشأتها وعلاقتها الاقليمية ، دار الرشيد للنشر ، ١٩٨١ ، ص ١٨ .

الفصل الاول ظهور مراكز تجارة المفرد في مدينة النجف ومراحل تطورها

ملاحظتها في طبيعة التطور العمراني لها على مختلف العصور ، كان أبرزها العامل الديني التاريخي الذي يعد العامل الاساسي والفعال في نشأتها وتوسعها وتطورها واعطائها صفات المدينة الدينية الحقيقية^(١) .

المرحلة الاولى الممتدة (٧٨٧ - ١٩٢٥ م) :

نشأت عبر هذه المرحلة (٤) محلات سكنية هي (المشراق و العمارة و الحويش والبراق) في شمال وغرب وشرق وجنوب المرقد العلوي الشريف ، وسورت المدينة بخمس اسوار لحمايتها من الاخطار الخارجية الا ان هذه الاسوار تهدمت مع ازدياد سكان هذه المحلات الاربعة الذين بلغ عددهم ما يقارب (٦٠٠٠) نسمة ينظر الجدول (٣) وتسورت المدينة بسورها السادس الذي ضم خلف حدوده المحلات الاربعة السابقة الذكر التي شكلت مساحة قدرها (٤٩.٢٢) هكتار ، بكل ما فيها من استعمالات ارض متنوعة والمتمثلة بالسكنية المتراسة والشوارع الضيقة المسالك والاسواق المسقوفة كالمسوق الكبير ، فضلاً عن تبلور المنطقة المركزية حول المرقد والتي ضمت محال المفرد والجملة .

المرحلة الثانية الممتدة (١٩٢٦ - ١٩٥٧ م) :

لقد تخطت المدينة في هذه المرحلة سورها الأخير حيث فتحت فيه عدة فتحات نتيجة لاستتباب الامن وخطت ارض واسعة خارج السور الاخير وافرزت الى قطع سكنية ، فظهرت على أثر ذلك (٥) مناطق سكنية تمثلت بمحلتها (الجديدة الاولى والثانية) في المدة (١٩٢٥ - ١٩٤٥ م) ، وظهرت بعد ذلك عبر المدة المحصورة (١٩٤٦ - ١٩٥٤ م) محلات (الجديدة الثالثة والرابعة والشوابع) ، وقد اتخذ التوسع المساحي في هذه المرحلة الاتجاه الجنوبي والجنوبي الشرقي والشرقي ؛ وذلك استجابة لاستمرار قدوم المهاجرين والتوطن في هذه المناطق ، وقد بلغت مساحة المدينة في هذه المرحلة (٤٣٢.٤٩) هكتار ، اما عدد سكانها فبلغ في تلك المدة (٢٦٢٦١) نسمة ، وفي العام (١٩٥٤) تم فتح شوارع مستقيمة في نسيج المدينة القديمة هي شوارع (الصادق وزين العابدين والرسول والطوسي) اصبحت فيما بعد من أهم الشوارع التجارية في المدينة بما تحويه من محال تجارة الجملة والمفرد ، أما في الوقت الحاضر فهي تمثل المنطقة التجارية المركزية في مدينة النجف الاشراف نتيجة لقربها من المرقد الشريف إذ تعد مسالك سير الزائرين الوافدين من مختلف مدن العراقية وخارجها باتجاه المرقد المقدس .

(١) عبد الصاحب ناجي رشيد البغدادي ، الملائمة المكانية لاستعمالات الارض السكنية في مدينة النجف ، اطروحة دكتوراه (غ ، م) ، مركز التخطيط الحضري والاقليمي ، جامعة بغداد ، ١٩٩٩ ، ص ١١٦ .

الجدول (٣) مراحل التوسع المساحي لمدينة النجف للمدة (٧٨٧ - ٢٠٢٢ م)

مرحلة التوسع	عدد الاحياء	المساحة / هكتار	عدد السكان
الاولى (٧٨٧ - ١٩٢٥)	٤	٤٩.٢٢	٦٠٠٠
الثانية (١٩٢٦ - ١٩٥٧)	٩	٤٣٢.٤٩	٢٦٢٦١
الثالثة (١٩٥٨ - ١٩٧٧)	٣١	١٥٣٣.٨	١٨٦٤٧٩
الرابعة (١٩٧٨ - ١٩٨٧)	٤٢	٣٦٠٣.٨٣	٣٠٤٨٣٢
الخامسة (١٩٨٨ - ١٩٩٨)	٥٢	٥٣٨٩.٩٣	٣٨١٤٨٦
السادسة (١٩٩٩ - ٢٠٠٧)	٥٩	٧٥٥٢.٠٦	٥٢١٨٦٤
السابعة (٢٠٠٨ - ٢٠٢٢)	٨٧	١١٩٦٠.٠٦	٨٠٢٣٨٥

المصدر : الباحث اعتماداً على :

- ١- محسن عبد الصاحب المظفر ، مدينة النجف الكبرى دراسة في نشأتها وعلاقاتها الاقليمية ، دار الرشيد للنشر ، ١٩٨١ ، ص ١٢٣ .
- ٢- عبد الصاحب ناجي رشيد البغدادي ، الملائمة المكانية لاستعمالات الارض السكنية في مدينة النجف ، اطروحة دكتوراه (غ ، م) ، مركز التخطيط الحضري والاقليمي ، جامعة بغداد ، ١٩٩٩ ، ص ١٥٨ .
- ٣- علي لفته سعيد ، الاقليم الوظيفي لمدينة النجف الكبرى ، اطروحة دكتوراه (غ ، م) ، كلية الآداب ، جامعة بغداد ، ٢٠٠٧ ، ١٢٨ .
- ٤- مديرية بلدية محافظة النجف الاشرف ، بيانات غير منشورة لعام ٢٠٢٢ .

المرحلة الثالثة الممتدة (١٩٥٨ - ١٩٧٧ م) :

واتسعت المدينة حضارياً وعمرانياً عبر هذه المرحلة بشكل كبير باتجاه الشرق بمحاذاة طريق نجف - كوفة ، وباتجاه الجنوب بمحاذاة طريق نجف - الديوانية ؛ وذلك بسبب الزيادة الكبيرة في عدد السكان وارتفاع مستوى المعيشة نتيجة لتأمين النفط وارتفاع عائدات النفط العراقية ، فضلاً عن نشوء المصرف العفاري ، وازداد توسع المدينة بشكل كبير بعد ان كان بطيئاً في عام (١٩٦٨ م) ؛ وذلك نتيجة لزيادة عدد المهاجرين من المناطق الريفية المجاورة وزيادة وسائل النقل وتحسن شبكة الطرق المؤدية الى المدينة ، وظهرت على اعقاب هذا التوسع (٢٢) حياً سكنياً عبر خمسينيات وستينيات وسبعينيات القرن الماضي وهي (السعد والحنانة والاسكان والحسين والمنتى وابو خالد والمعلمين والامير والانصار و(العلماء والشعراء) و الزهراء والحوراء والغدير والكرامة والامام المهدي و(الاطباء والنفط) والصحة والشرطة والنور والحرفيين والصناعي الجنوبي وعدن) ، وقد بلغت مساحة المدينة عبر هذه المرحلة (١٥٣٣.٨) هكتار اما عدد سكان المدينة عبر المرحلة فقد بلغ (١٨٦٤٧٩) نسمة ، اما بخصوص المناطق التجارية عبر هذه

الفصل الاول ظهور مراكز تجارة المفرد في مدينة النجف ومراحل تطورها

المدة فقد ظهر شارع المدينة التجاري الذي يتوسط الجديديات الاربع السابقة الذكر ، فضلاً عن ظهور المحال التجارية على امتداد محوري نجف - كوفة و نجف - ديوانية المشار اليهما آنفاً .
المرحلة الرابعة الممتدة (١٩٧٨ - ١٩٨٧) :

فقد اتسعت المدينة اتساعاً لم يسبق له مثيل باتجاه الشمال على جهتي الطريق العام نجف - كربلاء ؛ وذلك بسبب الزيادة السكانية للمدينة الناتج عن زيادة عدد المهاجرين اليها من داخل المحافظة ومن خارجها ، فضلاً عن توزيع عدد كبير من القطع السكنية على بعض فئات السكان مثل العسكريين بعد عام (١٩٨٠ م) وعلى السكان الذين رحلوا من المناطق التي تعرضت لعملية الاستملاك والتهديم في المدينة القديمة ومنطقة بحر النجف وتعويضهم بأراضي سكنية ؛ وذلك بهدف اقامة مشاريع التطوير العمراني في مكانها كإقامة مشروع مدينة الزائرين وبعض المشاريع ذات الصفة الدينية والسياحية .

وظهرت في هذه المرحلة (١١) حياً هي (الحسن(القادسية) والاشتراكي والنصر والميلاد والعروبة والرسالة(الجمعية) واليرموك والشهيد الصدر(المكرمة) والهندية والعمارات السكنية والعباس (المرحلين)) وبلغت مساحة المدينة في هذه المرحلة (٣٦٠٣.٨٣) هكتار وبعدها سكان بلغ (٣٠٤٨٣٢) نسمة ، وبما ان هذه الاحياء بعيدة المنطقة التجارية المركزية لذا ارتأت الحكومة آنذاك الى انشاء اسواق تجارية عصرية ، فضلاً عن وجود بعض الاسواق والمحال التجارية المنتشرة في الشوارع الرئيسة لهذه الاحياء .
المرحلة الخامسة الممتدة (١٩٨٨ - ١٩٩٨) :

شهدت المدينة في المرحلة توسعاً باتجاه المحور الشمالي والجنوبي الا ان المحور الشمالي كان الاوفر حظاً على اعتبار وجود اراضي فارغة وبمساحات شاسعة على عكس المحور الجنوبي الذي يمتاز بوجود محدد بشري المتمثل بمعمل الاسمنت ، ونتيجة لعالمي الزيادة الطبيعية والهجرة ظهرت عبر هذه المدة (١٠) احياء هي (العدالة والفرات والجامعة والسلام والوفاء والغري وابو طالب والنداء والجريوية (الرضوية) وحي المعهد التقني) واتسعت مساحة المدينة لتصل الى (٥٣٨٩.٩٣) هكتار وبلغ الحجم السكاني في هذه المدة (٣٨١٤٨٦) نسمة ، وظهرت على اثر ذلك الاسواق التجارية العصرية والشعبية في هذه الاحياء ، فضلاً عن انتشار المحال التجارية على الشوارع الرئيسة فيها .

المرحلة السادسة الممتدة (١٩٩٩ - ٢٠٠٧ م) :

فشهدت المدينة عن طريق ما تبقى من عقد التسعينيات ظهور حيي (القدس ١ و٢) على المحور الجنوبي كاستجابة للنمو السكاني والهجرة ولو على حساب الملوثات الناتجة عن معمل الاسمنت ، وشهد هذه المرحلة تغييراً جذرياً في حياة المدينة تمثل بالتغيير السياسي ما بعد عام (٢٠٠٣ م) اذ شهد ظهور ما يعرف بالقرى السكنية كقرية الغدير وبالمجمعات السكنية ذات

الصبغة الدينية كالمدينة العلمية التي تضم طلبة الحوزة العلمية ، فضلاً عن ظهور (حي الرحمة) الذي ضم المهاجرين القادمين من محافظات (البصرة والناصرية والعمارة) بعد التغيير وحي (الصناعي الشمالي) الذي كان عبارة عن منطقة صناعية وتحول بمرور الوقت الى منطقة سكنية ، وعليه ظهرت في هذه المدة (١٠) احياء وارتفعت مساحة المدينة لتصل الى (٧٥٥٢.٠٦) هكتار وبحجم سكاني بلغ عبر تقديرات (٢٠٠٧ م) (٥٢١٨٦٤) نسمة ، وشهدت بعض احياء هذه المرحلة تطوراً تجارياً تمثل بوجود اسواق لتجارة الجملة والمفرد في حيي (القدس ١ و ٢) ، فضلاً عن وجود بعض المحال التجارية المتفرقة في قرية الغدير وحيي الرحمة والصناعي الشمالي ، اما المدينة العلمية فخلت من المحال التجارية نتيجة للصبغة الدينية التي أنشأت على ضوئها هذه المدينة .

المرحلة السابعة الممتدة (٢٠٠٨ - ٢٠٢٢ م) :

شهدت مدينة النجف عبر هذه المرحلة توسعاً مساحياً كبيراً جداً ينظر الخريطة (٣) ؛ وذلك عن طريق اتجاهين شمل الاول التوسع في انشاء المجمعات السكنية المرتبطة بالشركات الاستثمارية والمستثمرين عن طريق البنوك الحكومية مثل مجمعات (الاميرات ١ و ٢ و بيتي ١ و ٢ و المرجان والسلطان والسلام وابو تراب وقمبر والزهراء والشهداء والمعمار ونسيم الربيع والاكاديميين والحقوقيين ومدينة العلم وعماد سكر وشقق السلام والبو عامر والشهداء) ، اما الاتجاه الثاني فتمثل بوجود احياء جديدة بعضها يقع ضمن صنف الاستعمال السكني مثل حيي (ابو طالب (الميلاد الجديد)) والبعض الآخر كان في السابق عبارة عن ارض زراعية تقع بالقرب من مدينة النجف ولكنها سرعان ما تغير صنفها الى سكني وادخلت ضمن التصميم الاساس لمدينة النجف مثل (البراكية ومنطقة حول مطار النجف ١ و ٢ ومزارع شمال حي ميسان) ، بلغ اجمالي مساحة مدينة النجف في نهاية هذه المرحلة (١١٩٦٠.٠٦) هكتار وبحجم سكاني بلغ عبر تقديرات (٢٠٢٢ م) (٨٠٢٣٨٥) نسمة ، اما بخصوص الاسواق التجارية فقد انتشرت في الاحياء والمناطق التي ظهرت في بداية هذه المرحلة اما المجمعات والمناطق التي ظهرت حديثاً قسم منها يحتوي على اعداد قليلة من المحال التجارية والبعض الآخر يكاد يخلو منها بسبب حداتها .

١-٤- النقل :

يعد النقل أحد العوامل المهمة التي تؤدي الى زيادة الارتباط والتفاعل بين الاماكن على سطح الارض^(١) ، لذا فوظيفة النقل داخل المدينة تعد من الوظائف المهمة لأنها تسهل عملية

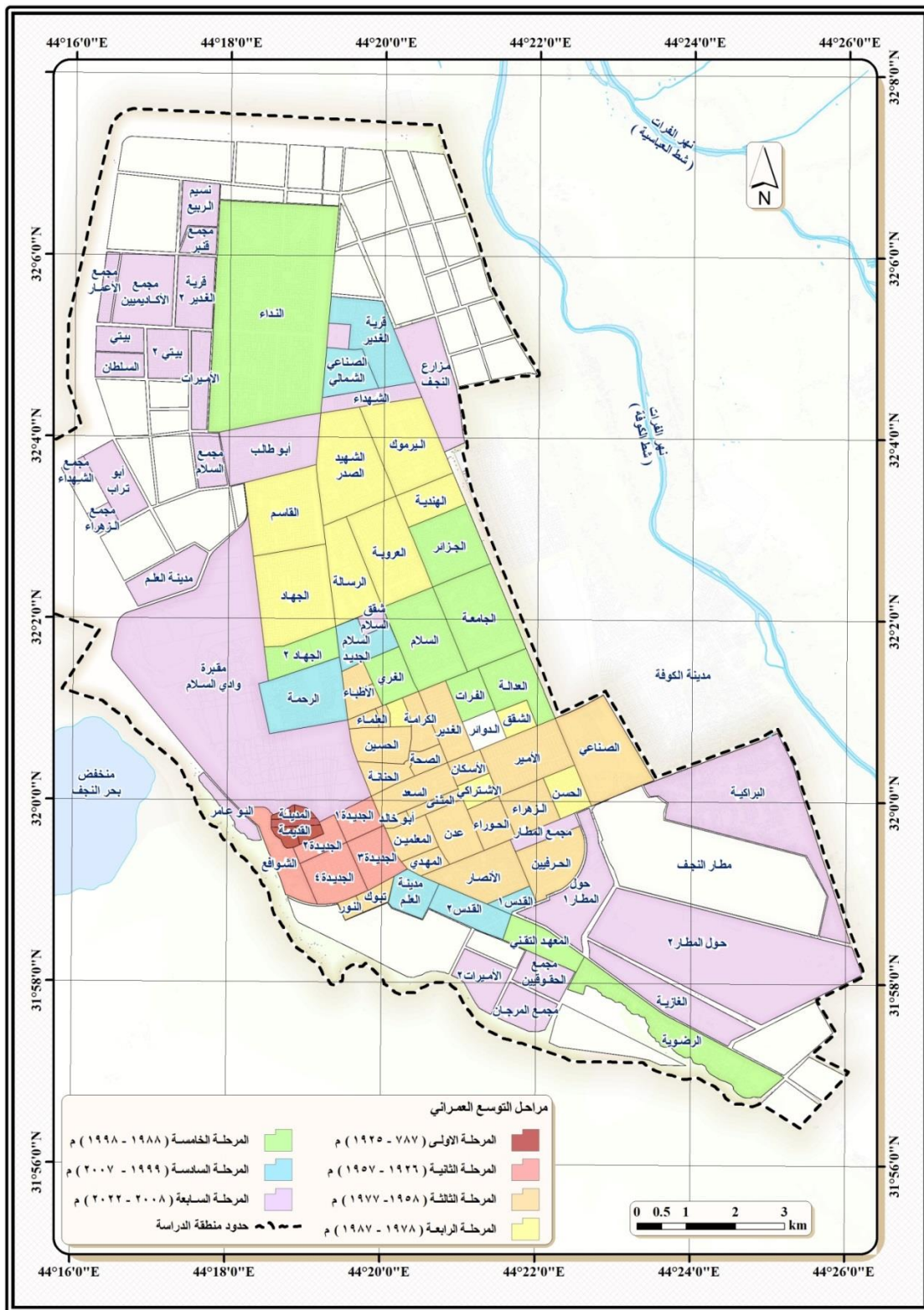
(١) صالح فليح حسن ، حركة النقل داخل المدن ، مجلة الجمعية الجغرافية العراقية ، العدد ١٢ ، ١٩٨١ ،

الفصل الاول ظهور مراكز تجارة المفرد في مدينة النجف ومراحل تطورها

انتقال السكان والسلع بين اجزاء المدينة المختلفة ، وقد أسهمت التطورات الحاصلة في منظومة النقل الحضري في تغيير بنية التركيب الداخلي للمدينة ولأسيما الاستعمال التجاري الذي تعرض للكثير من المتغيرات الوظيفية والتبدلات المكانية التي ارتبطت بعامل النقل الحضري^(١) .

(٢) محمد اسماعيل حسن ناصر الجبوري ، المصدر السابق ، ص ٣٦ .

الخريطة (٣) مراحل التوسع المساحي لمدينة النجف عبر المدة (٧٨٧ - ٢٠٢٢ م)



المصدر : الباحث بالاعتماد على الجدول (٣) .

اما بخصوص شبكة النقل الحضري الحديثة في مدينة النجف فقد تميزت منذ نشأتها وحتى خمسينيات القرن الماضي بخصائص النمط العضوي الذي تكون طرقه ملتوية ضيقة ، بينما تكون الازقة فيها ذات اتجاهات غير واضحة وعمياء ، ويسيطر هذا النمط على النواة القديمة لمدينة النجف المحيطة بالمرقد الشريف ، وظهر بعد ذلك النمط الدائري الذي حل بديلاً عن السور السادس الذي هُدم بعد زيادة سكان المدينة وحل محله شارع (السور) نسبة الى السور المشار اليه ، ثم ظهر النمط الشبكي (الرباعي قائم الزوايا) في قسم الجديديات الاربع في مدينة النجف^(١) والذي جاء لخدمة السكان ووسائل النقل الميكانيكية في المدينة^(٢) ، وطبق هذا النمط في الاحياء الحديثة لمدينة النجف ولكن بصورة محورة اذ يكون على شكل مستطيلات متعامدة لضمان صد الرياح والغبار والتقليل من تقاطعات الشوارع وغيرها من المشاكل التي ظهرت في النمط الرباعي^(٣) ، وظهر كذلك النمط الشعاعي الذي وُجد لضمان زيادة سرعة السير والحركة بين مركز المدينة واطرافها وسهولة الوصول اليها وتمثل هذا النمط بالعديد من الشوارع مثل شوارع (الامام علي والطوسي والهاتف والسدير) .

ظهرت الشوارع التجارية اول الامر في مدينة النجف بعد ما شُقت الشوارع العريضة النسيج القديم للمدينة في المحلات القديمة الاربع (المشراق والبراق والحويش والعمارة) وهي شوارع (زين العابدين والرسول والصادق والطوسي) اذ توزعت المحال التجارية على جوانب هذه الشوارع واختلفت في اصنافها بين الملابس والاقمشة والاحذية والمواد المنزلية والمجوهرات والمطاعم والمقاهي ، ثم ظهر بعد ذلك شارع (المدينة المنورة) الذي يعد حلقة الوصل بين الجديديات الاربع والذي تخصص تقريباً بمحال بيع المواد الانشائية والكهربائية ومواد البناء والاصباغ ، ثم ظهرت بعد ذلك الشوارع التجارية الرئيسية على امتداد المحاور الحضرية مثل محور نجف - كوفة والذي يمتد من مركز مدينة النجف باتجاه مدينة الكوفة وصولاً الى مستشفى بن بلال الاهلية حيث تنتشر المحلات التجارية المتخصصة ببيع العاب الاطفال والادوات المنزلية والاجهزة الكهربائية ومعارض الاثاث والموبيليات ومحال بيع الاجهزة الالكترونية والحاسبات والمطاعم والكوفي شوب ، ومحور نجف - كربلاء ويمتد من مركز المدينة باتجاه الشمال وصولاً الى المطحنة سابقاً حيث تنتشر المحال التجارية على طول الشارع وفيها محال السوبر ماركت ومطاعم ومعارض سيارات ومحال لبيع الخضار ، ومحور نجف - ديوانية الذي يمتد من مركز المدينة باتجاه شارع ابو

(١) عبد الرزاق عباس حسين ، المصدر السابق ، ص ١٦٣ .

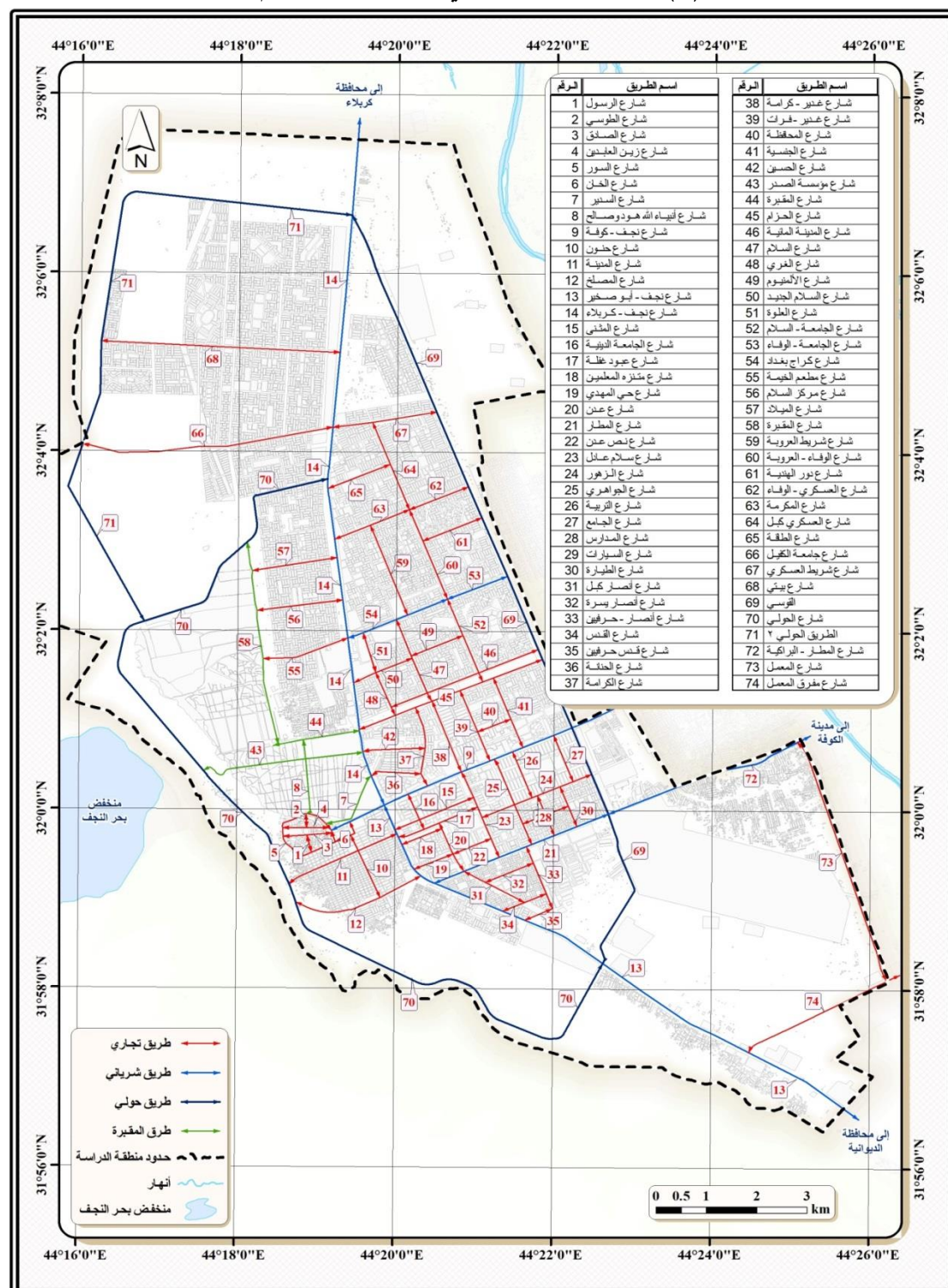
(٢) خالص حسني الاشعب ، المدينة العربية ، مؤسسة الخليج للطباعة والنشر ، الكويت ، ١٩٨٢ ، ص ١٦٢ .

(٣) محمد حميد عباس الشهابي ، استعمالات الارض لأغراض النقل في مدينة النجف دراسة في جغرافية المدن ، رسالة ماجستير (غ ، م) ، كلية التربية ، الجامعة المستنصرية ، ٢٠٠٢ ، ص ٦٢ .

الفصل الاول ظهور مراكز تجارة المفرد في مدينة النجف ومراحل تطورها

صخير وصولا الى سيطرة القايش - معمل سمنت الكوفة حيث تنتزع المحال التجارية على طول الشارع ويمتاز ببيع المواد الانشائية والمطاعم والمقاهي .

الخريطة (٤) المحاور التجارية في مدينة النجف لعام ٢٠٢٢



المصدر: الباحث بالاعتماد على :

١- المرئية الفضائية لمدينة النجف باستخدام برنامج (ARC GIS) .

٢- الدراسة الميدانية .

وظهرت بعد ذلك شوارع تجارية في أحياء مدينة النجف على اختلاف ظهورها التاريخي وهذه الشوارع كانت بالأصل سكنية لكنها غيرت صنفها الى تجارية مع مرور الوقت والتي تتميز بسهولة الوصول اليها ؛ بسبب وجود اماكن مخصصة لوقوف السيارات ومن هذه الشوارع ، شارع (الاسكان) الذي يحتوي على محال مواد غذائية ومطاعم وكافتريات تقدم خدماتها للأطباء والخدمات الصحية المرافقة لها (صيدليات ومختبرات ومذاخر) الموجودة في هذا الشارع ، وشارع (الروان) الذي يتكون من محال تجارية متطورة نوعاً ما ويمتاز بكثرة زبائنه من سكان المدينة والمدن القريبة منها لما له ميزة تجارية سياحية عن طريق وجود المولات الكبيرة وشركات بيع الاجهزة الكهربائية ومحال كبيرة لبيع الموبايلات والعطور والملابس والساعات ، فضلاً عن وجود المطاعم والكوفي شوب ، وشارع (مكتب الرشيد) الذي يمتاز بوجود محال بيع الفواكه والخضار والاجهزة الكهربائية والملابس والاقمشة مع وجود المطاعم والكوفي شوب والصيدليات وغيرها ، وشارع (المطار) الذي يقع باتجاه مطار النجف الدولي والذي يحتوي على انواع مختلفة من المحال التجارية مثل محال بيع الخضار والفواكه وكماليات السيارات والمولات الكبيرة .

اما اطوال الشوارع التجارية في مدينة النجف فبلغت (٩٨٤١٨) م^٢ مشكلة نسبة بلغت (٤٨ %) من مجموع اطوال الشوارع الكلية في مدينة النجف البالغة (٢٠٥٠٢٣) م^٢ (١) .

١-٥-٥- التحضر :

يعرف التحضر بانه تحول الانسان من الحياة الريفية المعتمدة على الزراعة والرعي الى الحياة داخل المدن ، والتي تعتمد على ممارسة التجارة والصناعة والسياحة والخدمات ، كما يقصد بالتحضر على انه عملية تركز السكان في المناطق الحضرية ، وارتفاع نسبتهم العددية او الكثافية فيها . وطالما هناك تزايد في نسبة السكان الحضر ، فلا بد من تواجد التمدن^(٢) ، اما الحضرية فترتبط ارتباطاً وثيقاً بالتحضر ، فهي نتاج نهائي لعملية التحضر وعوامله والقوى العاملة والقوى الدافعة اليه . ويعرفها البعض بأنها عملية تغيير نوعي في نظرة الناس للحياة وانماط سلوكهم وفي مجموعة التنظيمات التي اوجدوها ومارسوها . ويطلق عليها بعض الباحثين بأنها ((حضارة المدن وطريقة حياة سكانها))^(٣) .

(١) الباحث بالاعتماد على المرئية الفضائية لمدينة النجف باستخدام برنامج (ARC GIS) .

(٢) علي سالم الشاورية ، المصدر السابق ، ص ١١٩ .

(٣) صبري فارس الهيتي وصالح فليح حسن ، جغرافية المدن ، مديرية دار الكتب للطباعة والنشر ، جامعة الموصل ، ١٩٨٦ ، ص ٢٧ .

الفصل الاول ظهور مراكز تجارة المفرد في مدينة النجف ومراحل تطورها

ويعد العامل الديني المتمثل بوجود مرقد الامام علي (عليه السلام) من اهم العوامل التي ساعدت على ارتفاع نسبة التحضر في مدينة النجف فهي تقع عند اقصى الطرف الجنوبي للقسم الشمالي من السهل الرسوبي مما جعلها تقع عند اقصر طريق موصل بين السهل الخصب الوافر الانتاج من جهة ، والهضبة الغربية والجزيرة العربية ذات الانتاج الرعوي من جهة اخرى^(١) مما جعلها سوقاً رائجاً لمنتجات هاتين البيئتين المختلفتين اقتصادياً .

الجدول (٤) نسبة تحضر سكان قضاء النجف للمدة (١٩٤٧ - ٢٠٢٢)

السنة	السكان الحضر	السكان الريف	التحضر (%)
١٩٤٧	٢٦٢٦١	١٦٨٥	٩٤
١٩٥٧	٨٩١٩٠	١٩٧٦	٩٨
١٩٦٥	١٣٤٠٢٧	١٥٩١	٩٩
١٩٧٧	١٨٦٤٧٩	٢٠٣٠	٩٩
١٩٨٧	٣٠٤٨٣٢	٤١٧٨	٩٩
١٩٩٧	٣٨١٤٨٦	٩٠٣٩	٩٨
٢٠٠٧	٥٢١٨٦٤	١٣١٧٨	٩٨
٢٠٢٢	٨٠٢٣٨٥	٣١٠٥٨	٩٦

المصدر : الباحث اعتماداً على :

- ١- المملكة العراقية ، وزارة الشؤون الاجتماعية ، مديرية النفوس العامة ، احصاء سكان لواء كربلاء لعام ١٩٤٧ .
- ٢- الجمهورية العراقية ، وزارة الداخلية ، مديرية النفوس العامة ، المجموعة الاحصائية لتسجيل لعامي ١٩٥٧ و ١٩٦٥ ، لواء كربلاء .
- ٣- الجمهورية العراقية ، وزارة التخطيط ، الجهاز المركزي للاحصاء ، نتائج التعداد العام للسكان لسنوات ١٩٧٧ و ١٩٨٧ ، محافظة النجف الاشرف .
- ٤- جمهورية العراق ، هيئة التخطيط ، الجهاز المركزي للاحصاء ، نتائج التعداد العام للسكان لسنة ١٩٩٧ ، محافظة النجف الاشرف .
- ٥- جمهورية العراق ، وزارة التخطيط والتعاون الانمائي ، الجهاز المركزي للاحصاء ، تقديرات السكان لعامي ٢٠٠٧ .
- ٦- محافظة النجف الاشرف ، قائمقامية قضاء النجف الاشرف ، وحدة التخطيط والمتابعة ، اعداد سكان احياء مدينة النجف حسب تعداد مخاتير هذه الاحياء لعام ٢٠٢٢ ، بيانات غير منشورة .

(١) محسن عبد الصاحب المظفر ، المصدر السابق ، ص ٢١ .

يتضح للباحث من الجدول (٤) ان نسبة التحضر في مدينة النجف شهدت ارتفاعاً تدريجياً عبر المدة (١٩٤٧ - ٢٠٢٢) اذ سجلت نسبة التحضر في عام (١٩٤٧) ارتفاعاً ملحوظاً بواقع (٩٤%) خاصة بعد استتباب الامن وازالة السور السادس وتوسع المدينة باتجاه الخارج ، واستمرت نسبة التحضر بالارتفاع حتى وصلت الى (٩٨%) عبر عام (١٩٥٧) ؛ بسبب الهجرة الوافدة من المحافظات الجنوبية للسكن في المدينة بجوار مرقد امير المؤمنين (عليه السلام) ، واستمرت نسبة التحضر بالارتفاع بالمدينة حتى وصلت الى اعلى مستوى لها اذ بلغت (٩٩%) عبر الاعوام (١٩٦٥ و ١٩٧٧ و ١٩٨٧) ؛ ويمكن ارجاع ذلك الى ارتفاع المستوى الاقتصادي والصحي ، فضلاً عن استمرار وتائر المهاجرين القادمين من المحافظات الشرقية والجنوبية ولاسيما في الحرب العراقية الايرانية ، وحدث انخفاض طفيف في نسبة التحضر عبر عامي (١٩٩٧ و ٢٠٠٧) بواقع (٩٨%) ؛ وذلك بسبب عودة بعض المهاجرين الى محافظاتهم عبر الحرب وانخفاض الزيادة الطبيعية عبر الحصار الاقتصادي الذي شهدته البلد عبر تسعينيات القرن الماضي ، أما في العام (٢٠٢٢) فقد شهد هو الآخر انخفاض طفيف في نسبة التحضر ، ويبدو ان سبب ذلك يعود الى الارتفاع النسبي لسكان المناطق الريفية المحيطة بالمدينة نتيجة لتحسن المستوى الاقتصادي والصحي مما اثر على نسبة سكان الحضر في المدينة .

وقد اتضح للباحث أن التحضر قد أسهم بشكل كبير في ظهور الاسواق والمحال التجارية وخاصة المفرد ؛ وذلك لأن وجود هذه المحال والاسواق في كل حي سكني اصبح يشكل مظهر حضاري دال على تقدم وتطور ذلك الحي ، مما انعكس على حياة السكان الحضر وبالشكل الذي يساعدهم على مواكبة مستجدات سرعة العصر وخاصة اذا كانت هذه الاسواق والمحال تجمع ما بين توفر السلع والخدمات معاً والتي يحتاجها السكان الحضر بشكل مستمر وفعال ، اذ ان نوعية السلع والخدمات في البيئة الحضرية تختلف في كميتها ونوعها ومستواها عن تلك التي في البيئة الريفية ، ويجب الاشارة هنا الى ان التحضر يؤثر في رفع مستوى دخل الفرد ، مما يؤدي الى زيادة متطلباته واحتياجاته اليومية والتي لا بد ان توجد بالقرب منه حتى لا يكلفه الذهاب اليها المزيد من الوقت والتكاليف والجهد ، وعليه توجد الاسواق المحلية ومحال تجارة المفرد ضمن المناطق السكنية وخصوصاً محال بيع اللحوم والخضروات والغذائية وغيرها .

١-٦- الاجراءات التخطيطية :

يقصد بها الإجراءات القانونية الصادرة من قبل الجهات المعنية بتخطيط المدن وتنظيم استعمالات الارض داخلها ، الامر الذي يؤدي الى تحسين بيئة المدينة عن طريق ايجاد نوع من التناغم بين مفردات الحياة الحضرية المستجدة وبين متطلبات سكانها الاساسية ، وقد ترتبط تلك

الاجراءات مباشرة بأحد جوانب النشاط التجاري ، او ترتبط بالاستعمالات الوظيفية الاخرى التي اثرت بشكل مباشر او غير مباشر بالتركيب التجاري^(١) .

وتعد الاجراءات التخطيطية من المبررات والاسباب المهمة جداً في ظهور الخدمات التجارية في معظم دول العالم ، اذ عن طريق تنفيذ هذه القوانين يتم ظهور هذه المحال التجارية ضمن اي مدينة من المدن ، اما في مدينة النجف فالجهات المسؤولة عن تخطيط المدينة وتوزيع وتنظيم استعمالات الارض فيها ، هي (مديرية البلدية و مديرية التخطيط العمراني) اللذين يعدان الجهتين المسؤولتين عن توزيع استعمالات الارض الحضرية في المدينة بشكل عام ، ومن ضمنها توزيع الاستعمال التجاري وتنظيمه ، وذلك عن طريق ما تصدره من قوانين وتشريعات تنظم بموجبها عمل هذه المؤسسات الوظيفية والتي عن طريقها انشأت الكثير من المحال التجارية في احياء مدينة النجف ؛ وذلك لتلبية الطلب المتزايد عليها من قبل سكان المدينة وعلى الخدمات المقدمة من قبل تلك المؤسسات ؛ وذلك تحت اشراف البلدية التي اخذت على عاتقها مسؤولية تنظيم استعمالات الارض التجارية في المنطقة التجارية المركزية بشكل خاص وباقي مناطق المدينة بشكل عام ، فضلاً عن تحويل العديد من الشوارع السكنية في اغلب احياء المدينة الى شوارع تجارية بالكامل بشكل تدريجي ، كما هو الحال في شارع الروان الذي يعد من الشوارع التجارية الشهيرة في المدينة والذي كان في تسعينيات القرن الماضي شارع سكني بالكامل ، فضلاً عن اغلب شوارع الاحياء الجنوبية والشمالية التي كانت سكنية في السابق وتحولت الى تجارية بالتدريج بدوافع بعضها قانوني والبعض الآخر بدافع المصلحة الفردية وغياب الادارة الحضرية الفاعلة والتي اثرت بشكل مباشر على توجيه استعمالات الارض التجارية فيها .

(١) غادة غانم مدين الزبيدي ، تحليل جغرافي لبعض اسواق المحلات السكنية في مدينة الموصل وتقييم كفاءة ادائها ، رسالة ماجستير (ع ، م) ، كلية التربية ، جامعة الموصل ، ٢٠٠٥ ، ص ٦٦ .

٢- مراحل تطور تجارة المفرد في مدينة النجف :

لابد ان تمر كل مدينة بمراحل متعددة من النمو والتطور في مختلف جوانبها والخدمات التي تقدمها ومن ضمنها الخدمات التجارية عموماً وخدمات تجارة المفرد خصوصاً حتى تصل الى مرحلة الازدهار والتطور ، وان مدينة النجف حالها حال باقي المدن في العالم مرت بمراحل نمو متعددة منذ نشأتها بعد ظهور قبر الامام علي (عليه السلام) وحتى الوقت الحاضر ، اذ شهدت المدينة نمواً سكانياً وتوسعاً عمرانياً كبيراً قد انعكس على تطور الخدمات التجارية عموماً وتجارة المفرد خصوصاً وتعددها وتباين مستوى الوظائف التي تقوم بها وخدماتها المتنوعة بين مرحلة تطويرية واخرى . وعليه سيتم تقسيم مراحل نمو خدمات تجارة المفرد في مدينة النجف الى اربع مراحل(*)

تبدء من عام (٧٨٧ م) وحتى عام (٢٠٢٢ م) وكما يلي :

٢-١- المرحلة الاولى (٧٨٧ - ١٩٧٧ م) :

تبدأ هذه المرحلة بعد ظهور قبر الامام علي (عليه السلام) كما ذكرنا اعلاه ثم بدأت المدينة بالنمو على اثر مجي السكان الموالين من مختلف المناطق من داخل وخارج العراق لدفن موتاهم بجوار المرقد الشريف ، وكان لهذا النمو السكاني الاثر الكبير في ظهور الاستعمال التجاري اذ قُدر عدد السكان عبر هذه المرحلة (٦٠٠٠) نسمة ، وبلغ عدد المحلات السكنية التي ظهرت في هذه المرحلة (٤) محلات هي (البراق والمشرق والحويش والعمارة) شكلت مساحة بلغت (٤٩.٢٢) هكتار . كما شهد عام (١٩٢٦ م) اتساعاً مساحياً ملحوظاً اذ تخطت مدينة النجف السور السادس الذي كان يسورها ؛ وذلك لحمايتها من هجمات الاعراب القادمين من وراء الحدود ، ولكن وبعد استتباب الامن لم تعد المدينة بحاجة الى هذا السور اذ هدم بالكامل وتوسعت المدينة خارج حدود المحلات الاربع السابقة الذكر نتيجة لارتفاع عدد السكان الذي بلغ عددهم حسب تعداد (١٩٤٧ م) (٢٦٢٦١) نسمة ، فظهرت على اثر ذلك (٥) مناطق سكنية هي (الجديدة الاولى والثانية والثالثة والرابعة والشوافع) ، وارتفعت مساحة المدينة على اثر هذه الزيادة السكانية لتصل الى (٤٣٢.٤٩) هكتار . ولقد شهدت المدينة عبر عام (١٩٥٨ م) تطورات كبيرة على مستوى العراق بصورة عامة والمدن العراقية ومنها مدينة النجف بصورة خاصة والتي انعكست على مجمل بنية المدينة ومظهرها الحضري اذ كان لتأميم النفط وارتفاع عائدات النفط العراقية ونشوء المصرف العقاري ان اتسعت مدينة النجف عمرانياً بشكل كبير باتجاه الشرق بمحاذاة طريق نجف - كوفة ، وباتجاه الجنوب بمحاذاة طريق نجف - الديوانية ، اما عدد سكان المدينة فقد بلغ حسب تعداد (١٩٧٧ م) (١٨٦٤٧٩) نسمة ، اما التوسع المساحي فقد تمثل

(*) سنقوم هنا بالاعتماد على اربع مراحل مورفولوجية فقط ؛ وذلك لأن هذه المراحل تتوفر فيها البيانات الخاصة بمساحات محال تجارة المفرد .

الفصل الاول ظهور مراكز تجارة المفرد في مدينة النجف ومراحل تطورها

بظهور (٢٢) حياً سكنياً هي (السعد والحنانة والاسكان والحسين والمثنى وابو خالد والمعلمين والامير والانصار و(العلماء والشعراء) و الزهراء والحوراء والغدير والكرامة والامام المهدي و(الاطباء والنفط) والصحة والشرطة والنور والحرفيين والصناعي الجنوبي وعدن) ، وقد بلغت مساحة المدينة عبر هذه المرحلة (١٥٣٣.٨) هكتار .

اما بخصوص خدمات تجارة المفرد فقد نمت بسرعة ملحوظة في هذه المرحلة وتوسعت مساحتها العمرانية التي تشغلها ؛ وذلك بسبب الاهمية الدينية للمدينة فنتج عن ذلك زيادة الطلب على خدمات تجارة المفرد بجميع انواعها الغذائية والكمالية والكتب وغيرها ، فظهرت اسواق متخصصة مثل السوق الكبير والاسواق الفرعية المرتبطة به والمعروفة ب(القصابين والصاغة والعبايجية*) والمسابج(□□) والحداين وسوق النعلجية(***) ، فضلاً عن اسواق محلات العمارة والمشراق والحويش ، وتتعامل اسواق النجف التجارية مع البدو المتواجدين في المناطق القريبة من المدينة الذين يقصدونها لشراء الحبوب والتمور التي تقوم مدينة النجف بجلبها من المدن القريبة منها كالديوانية والكوفة والحلة ، اما اهم السلع التي تتعامل بها تلك المحال فهي (الحبوب والتمور والذهب والملابس والاقمشة وبيع اللحوم والمواد المنزلية وبيع الاحذية بمختلف انواعها وبيع العباءة الرجالية بمختلف انواعها والكوفية والعقال وغيرها من الاصناف التجارية) .

ثم تطور الاستعمال الخاص بتجارة المفرد بعد ذلك والذي تمثل بفتح شوارع عريضة مستقيمة ضمن النسيج الحضري العضوي السابق وهي شوارع (الصادق عليه السلام وزين العابدين عليه السلام والرسول صلى الله عليه وسلم والطوسي) ، واصبحت هذه الشوارع تجارية تحتوي على محال متنوعة لبيع (الاقمشة والملابس والمواد المنزلية وغيرها من الاصناف التجارية) ، وقد اكتسبت هذه الشوارع اهميتها التجارية نتيجة لأنها تعد مسالك لسير الزائرين الوافدين من مختلف المناطق في المدينة والمدن المجاورة والبعيدة لمدينة النجف لزيارة المرقد المقدس . ثم ظهر بعد ذلك شارع المدينة التجاري الذي يقطع الجدييات الاربع السابقة الذكر من الشمال باتجاه الجنوب وشارع حنون التجاري الذي يقطع هو الآخر الجدييات الاربع من الشرق الى الغرب ، فضلاً عن ظهور محال تجارة المفرد على امتداد محوري نجف - كوفة و نجف - ديوانية المشار اليهما آنفاً ، وبعض المحال التجارية المتفرقة في الاحياء الحديثة التي ظهرت في هذه المرحلة والمشار اليها آنفاً ، وبذلك

(*) المقصود بها (باعة العبي الرجالية بمختلف انواعها الصيفية والشتوية والكوفية والعقال)

(**) المقصود بها الادوات المنزلية المصنوعة من الحديد او النحاس او غيرها من المعادن .

(***) المقصود بها بيع الحذاء والخف الرجالي والنسائي .

ارتفعت مساحة الاستعمال التجاري الخاص بتجارة المفرد في المدينة لتصل الى (٢.٨) هكتار^(١)

٢-٢- المرحلة الثانية (١٩٧٨ - ١٩٩٨ م) :

اتسعت مدينة النجف في هذه المرحلة بشكل لم يسبق له مثيل باتجاه الشمال على امتداد المحور الشمالي (نجف - كربلاء) ؛ وذلك بسبب الزيادة الطبيعية للسكان الناتج عن تحسن الوضع الصحي والاقتصادي ، فضلاً عن الزيادة الناتجة عن ارتفاع عدد المهاجرين اليها وخاصة من المحافظات الشرقية والجنوبية والتي كانت متأثرة بالحرب العراقية - الايرانية في ثمانينيات القرن الماضي ، وادى ذلك الى ظهور العديد من الاحياء السكنية وبالخصوص في المحور الشمالي السابق الذكر مثل احياء (الحسن)(القادسية) والاشتراكي والنصر والميلاد والعروبة والرسالة(الجمعية) واليرموك والشهيد الصدر(المكرمة) والهندية والعمارات السكنية والعباس (المرحلين)) ليصل عدد احياء المدينة الى (٤٢) حياً سكنياً ، وبمساحة بلغت (٣٦٠٣.٨٣) هكتار ، اما عدد السكان فبلغ عبر تعداد (١٩٨٧ م) (٣٠٤٨٣٢) نسمة ، وقد تمثل الاستعمال التجاري في هذه المرحلة بإنشاء (١٦) سوقاً تجارياً عصريةً في بعض الاحياء الحديثة التي ظهرت في هذه المرحلة والمرحلة السابقة والتي كانت بعيدة عن المنطقة التجارية المركزية ، وقد احتوت هذه الاسواق على المحال التجارية التي توفر المتطلبات اليومية لسكان هذه الاحياء والاحياء المجاورة لها مثل محال بيع المواد الغذائية والخضار واللحوم وغيرها ، فضلاً عن وجود الاسواق والمحال التجارية المنتشرة على الشوارع الرئيسية لهذه الاحياء .

وشهدت المدينة في نهاية هذه المرحلة توسعاً باتجاه المحور الشمالي ؛ وذلك بسبب وجود اراضي فارغة وبمساحات شاسعة ؛ ونتيجة للزيادة الطبيعية وازدياد وتائر الهجرة بسبب الاهمية الدينية والتجارية لمدينة النجف فظهرت على أثر ذلك (١٠) احياء هي (العدالة والفرات والجامعة والسلام والوفاء والغري وابو طالب والنداء والجريوية (الرضوية) وحي المعهد التقني) واتسعت مساحة المدينة لتصل الى (٥٣٨٩.٩٣) هكتار وبلغ الحجم السكاني في هذه المرحلة حسب تعداد (١٩٩٧ م) (٣٨١٤٨٦) نسمة ، وارتفعت مساحة الاستعمال التجاري بصورة عامة على اثر الزيادة السكانية التي شهدتها المدينة فبلغت (١٥٢.٨٧) هكتار^(٢) ، وتمثلت استعمالات الارض التجارية في هذه المرحلة بأسواق تجارة الجملة المنتشرة في الاحياء الحديثة ، فضلاً عن انتشار محال تجارة المفرد على الشوارع الرئيسية فيها .

(١) محسن عبد الصاحب المظفر ، المصدر السابق ، ص ١٥١ .

(٢) عبد الصاحب ناجي رشيد البغدادي ، المصدر السابق ، ص ١٥٨ .

٢-٣- المرحلة الثالثة (١٩٩٩- ٢٠٠٧ م) :

شهدت المدينة فيما ما تبقى من عقد التسعينيات ظهور حيين فقط هما (القدس ١ و ٢) على المحور الجنوبي كاستجابة للنمو السكاني البطيء المتأثر بالتداعيات الصحية والاقتصادية والاجتماعية التي خلفها الحصار الاقتصادي الذي فرض على العراق عام (١٩٩١ م) ، ولكن وبعد عام (٢٠٠٣ م) شهد العراق عموماً ومدينة النجف خصوصاً تغييراً جذرياً تمثل بالتغيير السياسي الذي ادى الى زيادة عدد سكان المدينة عن طريق الزيادة الطبيعية ؛ بسبب رفع الحظر الاقتصادي وتحسن مستوى دخل الفرد وارتفاع المستوى الصحي ، فضلاً عن عودة الكثير من المهاجرين الى ارض الوطن الذين هجروا على يد النظام السابق ، وعليه ظهرت في هذه المدة (١٠) احياء سكنية وارتفعت مساحة المدينة لتصل الى (٧٥٥٢.٠٦) هكتار ويحجم سكاني بلغ عبر تقديرات (٢٠٠٧ م) (٥٢١٨٦٤) نسمة ، وشهدت مساحة الاستعمال التجاري بصورة عامة زيادة ملحوظة على اعقاب الزيادة السكانية التي شهدتها المدينة اذ بلغت (١٧٨.٩٤) هكتار^(١) ، ويلاحظ ان محال تجارة المفرد قد انتشرت في هذه المرحلة في الاحياء الجديدة وخاصة في الشوارع الرئيسية التي تغير صنفها من سكني الى تجاري ، ولم يقتصر الامر على احياء هذه المرحلة وانما انسحب على الاحياء التي ظهرت في المراحل السابقة وبالأخص بعد رفع الحظر الاقتصادي وفتح ابواب الاستيراد امام الاسواق العراقية ، وتجدر الاشارة هنا الى ان هذه المرحلة شهدت بداية ظهور ما يعرف بالمولات والتي هي عبارة عن اسواق تجارية ذات امتداد عمودي تتألف من عدة طوابق كل طابق متخصص بعرض صنف معين من البضائع التجارية وقد اتخذت هذه المولات من الاحياء ذات المساحات الكبيرة مكاناً لها ؛ وذلك لأنها تحتاج الى مساحة كبيرة على عكس الاسواق العادية التي لا تحتاج الى مثل هكذا مساحة .

٢-٤- المرحلة الرابعة (٢٠٠٨- ٢٠٢٢ م) :

شهدت مدينة النجف عبر هذه المرحلة توسعاً مساحياً كبيراً جداً ؛ وذلك من جراء الزيادة الطبيعية الناتجة عن تحسن المستوى المعاشي والصحي ، فضلاً عن استمرار وتائر الهجرة من الاقضية والنواحي التابعة لمدينة النجف والمحافظات الجنوبية ؛ وذلك بسبب الاهمية الدينية والتجارية للمدينة وتوفر فرص العمل فيها بشكل كبير مما جعل منها بؤرة جذب للمزيد من المهاجرين ، واتسعت المدينة على اثر ذلك على المحور الشمالي (نجف - كربلاء) وذلك عن طريق انشاء المجمعات السكنية المرتبطة بالشركات الاستثمارية والمستثمرين عن طريق البنوك الحكومية والتي تمت الاشارة اليها آنفاً ، اما اتجاه التوسع الثاني فكان باتجاه المحور الجنوبي (نجف - ابو صخير) عن طريق تحويل صنف الارض الزراعية الواقعة على اطراف مدينة

(١) علي لفته سعيد ، المصدر السابق ، ص ١٢٨ .

النجف الى سكني وادخلت ضمن التصميم الاساس لمدينة النجف ، بلغ اجمالي مساحة مدينة النجف في نهاية هذه المرحلة (١١٩٦٠.٠٦) هكتار وبحجم سكاني بلغ حسب تقديرات (٢٠٢٢ م) (٨٠٢٣٨٥) نسمة ، وشهدت هذه المرحلة ارتفاع عدد محال تجارة المفرد والتي بلغ عددها لعام (٢٠٢٢ م) (٦٥٠١) محلاً تجارياً وبمختلف اصنافها وقد شكلت هذه المحال مساحة قدرت بـ(٥٧.٦٨) هكتار^(١)(*) .

وقد شهدت هذه المرحلة تحول اغلب الشوارع السكنية الى شوارع تجارية ويمكن ارجاع ذلك لسببين الاول يعود لارتفاع القدرة الشرائية للمواطن في شراء مختلف انواع البضائع ، والثاني يمتثل بالدافع الاقتصادي الذي حفز مالكي العقارات السكنية الواقعة على تلك الشوارع على تغيير صنفها من سكنية الى تجارية وخصوصاً تجارة المفرد اذ ان تجارة الجملة تحتاج الى مساحات كبيرة قد لا تكون متوفرة في مثل هكذا عقارات ، وهناك العديد من الامثلة على هذا التغيير في الشوارع مثل ملحق شارع الروان الذي كان الى عهد قريب شارع سكني تحول الآن بالكامل الى تجاري ، وشارع الفاصل بين حيي الفرات والغدير الذي اصبح شارع تجاري بامتياز ، واغلب شوارع الاحياء الشمالية التي كانت في السابق سكنية وتحولت تدريجياً الى تجارية .

(١) الباحث بالاعتماد على المسح الميداني لمحال تجارة المفرد في احياء ومجمعات مدينة النجف لعام ٢٠٢٢ .
(*) يلاحظ ان مساحة محال تجارة المفرد قليلة مقارنة بالمساحات الموجودة في المراحل السابقة ؛ وذلك لأن هذه المساحة تخص محال تجارة المفرد حصراً اما المساحات السابقة فهي تخص تجارة المفرد والجملة معاً ولم يستطع الباحث ان يحصل على مساحة محال تجارة المفرد في تلك المراحل لأن الدراسات التي اخذت منها الارقام لم تتناول تجارة المفرد على حدة وانما اخذت مع تجارة الجملة معاً .

النتائج :

- ١- ان الزيادة العددية في مدينة النجف بعد احداث ٢٠٠٣ ولدت ضغطا متتاليا على مراكز تجارة المفرد مما دفع الى التوسع والامتداد في جميع انحاء المدينة وظهرت شوارع تجارية مهمة مثل شارع الغدير والفرات والجواهري والاسكان وشارع مكتب الرشيد .
- ٢- تباين واضح في كثافة السكان في منطقة الدراسة من حي الى آخر والسبب ضعف الاجراءات التخطيطية في تخطيط المدن وسوء التوزيع من قبل جهات ذات العلاقة فنلاحظ بعض الاحياء تقل الكثافة السكانية بواقع (١) شخص / هكتار مثل احياء وادي السلام ودور الغازية في حين نجدها مرتفعة في الجديدة الثالثة اذ بلغت (٧٥٠) شخص / هكتار .
- ٣- ان الاتساع المساحي المستمر في مدينة النجف عبر مراحل نموها المختلفة والذي ازداد من (٤٩.٢٢) هكتار عام ٧٨٧ م ليصل الى (١١٩٦٠.٠٦) هكتار عام ٢٠٢٢ اثر على زيادة مساحة استعمال تجارة المفرد في المدينة ، نظراً للطلب المتزايد على هذه الخدمات والتي توسعت بشكل متسارع مع كل زيادة في مساحة المدينة .
- ٤- أدى بعد المركز التجاري الرئيس في المدينة عن الاحياء السكنية في القطاعات الاخرى الى نشوء مراكز تجارية ثانوية في احياء تلك القطاعات لتقدم السلع والبضائع التجارية لسكانها وسكان المناطق المحيطة بها كما هو الحال في شارع الروان التجاري في القطاع الجنوبي والشوارع التجارية الرئيسة في احياء الجزيرة السلام الجامعة والنصر والمهندسين في القطاع الجنوبي .
- ٥- إن احياء منطقة الدراسة متباينة في مستويات كفاءتها الوظيفية ، إذ إن أغلبها لم تأتي وفقاً للمعايير التخطيطية المعتمدة ، فهي ترتفع في احياء القطاع الشمالي ، وتخفض كلما ابتعدنا عن المركز ، لتصل الى ادنى مستوى لها في قطاع الرضوية ؛ بسبب بعده عن المركز التجاري ، وحادثة ظهوره .
- ٦- تبين عن طريق هذه الدراسة أن نمو الخدمات التجارية وانتشارها يكون باتجاه الشمال الغربي - الجنوبي الشرقي متماسياً مع امتداد الشوارع الرئيسة الممتدة من شمال المنطقة نحو جنوبها .
- ٧- على الرغم من الاختلاط والتداخل الكبير في أنماط محال تجارة المفرد الموجودة في المدينة إلا أنه تظهر معالم للتخصص السلعي في معظم مراكزها التجارية ومنها محلات الكماليات التي تتخصص محال كثيرة لبيعها في حي العلماء والشعراء ومحال الأجهزة الكهربائية في حي الحنانة ، والمكاتب والمكتبات حي الغدير ، اما الغذائية والمنزلية فتتركز في حي الغري .

النتائج والمقترحات

٨- تبين لنا ان وجود الحواجز الامنية الكونكريتية في المنطقة التجارية المركزية ، فضلاً عن قلة توفر مواقف للسيارات قريبة من تلك المناطق مما جعل عملية التسوق من أسواق المركز التجاري عملية صعبة .

٩- هناك تباين واضح بالنسبة لتوزيع محال تجارة المفرد مكانياً ما بين إحياء قطاعات المدينة والذي يرتبط بمستوى تطور الحي وقد ظهره أو حدثته ، فضلاً عن مدى قربه وبعده عن المركز التجاري وعدد سكانه لأنهم المستفيدون من الخدمات التجارية .

١٠- تبين عن طريق الدراسة الميدانية أن هناك توجهها واضحاً من قبل السكان نحو إنشاء المحال التجارية الكبيرة (المولات) والعمارات التجارية الحديثة في اغلب شوارع احياء مدينة النجف التي تشغل طوابقها الأرضية عادة بمحال تجارة المفرد ذات اصناف متنوعة بينما تستغل طوابقها العليا باستعمالات اخرى قد تكون سكنية او عيادات طبية أو مكاتب محاماة أو غيرها .

المقترحات :

١- اعداد تصميم اساس جديد لمدينة النجف بالشكل الذي يضمن جمالية المدينة والعمل على ترميم الواجهات المعمارية لجميع محال منطقة الدراسة بالتنسيق مع بلدية النجف

٢- تبسيط الاجراءات الامنية بالدخول الى المدينة القديمة عن طريق التنسيق مع مديرية المرور المدينة بفتح او استحداث شارع مرادف للوصول الى مركز المدينة والسماح للوافدين بالدخول عن طريق الخط الرديف وتوفر اماكن محددة لوقوف السيارات عن طريق عمل كراجات متعددة الطوابق لاستيعاب عدد السيارات وهذا ينعكس على نشاط الحركة التجارية ولاسيما سكان الاحياء منطقة الدراسة .

٣- ينبغي إن تأخذ الجهات المعنية بالحسبان تحقيق التوازن ما بين أعداد السكان وخدمات تجارة المفرد المتوفرة ؛ لأن ذلك يجعل الخدمة التجارية تؤدي وظيفتها على احسن وجه .

٤- الدعم الحكومي لقطاع الخاص في انشاء مولات ضخمة عن طريق منح القروض للمستثمرين وهذا يخفف الاختناقات المرورية ويخفف العبء عن المتسوق بحيث يضم جميع الاصناف التجارية وهذا ينعكس على نشاط الحركة التجارية بالمدينة .

٥- ضرورة تحديد المساحات المخصصة لاستعمال تجارة المفرد ضمن المخططات القطاعية للمدينة وحسب المؤشرات التخطيطية لكل حي سكني .

٦- الاهتمام بتحسين واقع خدمات تجارة المفرد في المدينة واختيار المواقع المناسبة لها ضمن كل حي بحيث تحقق اكبر قدر من سهولة الوصول إليها من جميع احياء المدينة وخارجها .

٧- |

النتائج والمقترحات

- ٧- العمل على تخصيص قطعة الارض مخصصة لوقوف سيارات المتسوقين واصحاب المحال التجارية بجوار مراكز التسوق لتخفيف من حدة الازدحامات .
- ٨- توفير وسائل الراحة للمتسوقين داخل الاسواق التجارية لتشجيعهم على التسوق وضمان مجيء اكبر عدد من المتسوقين إلى احياء المدينة من داخل المدينة ومن خارجها .
- ٩- التوسع في فتح محال تجارة المفرد الكبيرة المساحة التي تقدم خدمات ترفيهية للسكان وزيادة أعدادها ، نظراً لكون عملية التسوق شكل من أشكال الترفيه ولأهمية هذا الصنف في جميع المدن كالمولات التجارية التي تقدم خدماتها الترفيهية الى جانب وظيفتها التجارية .

قائمة المصادر :

القرآن الكريم .

اولاً - الكتب :

- ١- ابو صبحة ، كايد عثمان ، جغرافية المدن ، دار وائل للطباعة والنشر ، عمان ، الاردن ، ٢٠٠٢ .
- ٢- الاسدي ، صلاح هاشم ، التوسع المساحي لمدينة البصرة دراسة في جغرافية المدن ، ط ٢ ، دار الفكر للنشر والتوزيع ، البصرة ، العراق ، ٢٠٢١ .
- ٣- الاشعب ، خالص حسني ، المدينة العربية ، مؤسسة الخليج للطباعة والنشر ، الكويت ، ١٩٨٢ .
- ٤- الجنابي ، صلاح حميد ، جغرافية الحضر اسس وتطبيقات ، مديرية دار الكتب للطباعة والنشر ، جامعة الموصل ، ١٩٨٧ .
- ٥- حسين ، عبد الرزاق عباس جغرافية المدن ، مطبعة اسعد ، بغداد ، ١٩٧٧ .
- ٦- خطاب ، عادل عبد الله ، جغرافية المدن ، مطابع التعليم العالي ، جامعة الموصل ، ١٩٩٠ .
- ٧- خير ، صفوح ، الجغرافية موضوعها ومناهجها واهدافها ، دار الفكر ، دمشق ، ٢٠٠٠ .
- ٨- داود ، جمعة محمد ، اسس التحليل المكاني في اطار نظم المعلومات الجغرافية ، ط ١ ، مكة المكرمة ، المملكة العربية السعودية ، ٢٠١٢ .
- ٩- سليم صالح محمود محمد ، مبادئ التحليل الاحصائي ، ط ١ ، مكتبة المجمع العربي للنشر والتوزيع ، ٢٠٠٩ .
- ١٠- سيف ، محمود محمد ، اسس البحث الجغرافي ، دار المعرفة الجامعية ، مصر ، ٢٠٠٩ .
- ١١- السعدي ، عباس فاضل ، المفصل في جغرافية السكان ، ج ١ ، ط ٢ ، مطبعة الوراق للنشر والتوزيع ، عمان ، الاردن ، ٢٠١٤ .
- ١٢- الشواورة ، علي سالم ، جغرافية المدن ، ط ٢ ، دار المسيرة للنشر والتوزيع والطباعة ، عمان ، الاردن ، ٢٠١٢ .
- ١٣- الطائي ، اياد عاشور ، وسامي عزيز عباس العنبي ، الاحصاء والنمذجة الجغرافية ، مطبعة الامارات ، ٢٠١٣ .
- ١٤- علي صفر ، زين العابدين ، تخطيط المدن (اسس ومفاهيم وتطبيقات) مكتبة دجلة للنشر والتوزيع ، بغداد ، ٢٠١٥ .

١٥- المظفر ، محسن عبد الصاحب ، مدينة النجف الكبرى دراسة في نشأتها وعلاقتها الاقليمية ، دار الرشيد للنشر ، ١٩٨١ .

١٦- الموسوي ، محمد عرب ، جغرافية المدن بين النظرية والتطبيق ، دار الرضوان للنشر والتوزيع ، عمان ، الاردن ، ٢٠١٨ .

١٧- الهيتي ، صبري فارس وصالح فليح حسن ، جغرافية المدن ، مديرية دار الكتب للطباعة والنشر ، جامعة الموصل ، ١٩٨٦ .

ثانياً - الرسائل والأطاريح :

١- احمد ، ايمان حسن علي ، التحليل المكاني لاستعمالات الارض التجارية في مدينة تكريت ، رسالة ماجستير (غ ، م) كلية التربية ، جامعة تكريت ، ٢٠٠٩ .

٢- البغدادى ، عبد الصاحب ناجي رشيد ، الملائمة المكانية لاستعمالات الارض السكنية في مدينة النجف ، اطروحة دكتوراه (غ ، م) مركز التخطيط الحضري والاقليمي ، جامعة بغداد ، ١٩٩٩ .

٣- الجبوري ، محمد اسماعيل حسن ناصر ، التحليل المكاني والوظيفي لخدمات التجارية في الجانب الايمن في مدينة كركوك ، رسالة ماجستير (غ ، م) كلية التربية للعلوم الانسانية ، جامعة تكريت ، ٢٠١٦ .

٤- الجبوري ، عاصم عبد الجبار رشيد ، الوظيفة التجارية لشارع ٢٠ في منطقة البياع ، رسالة ماجستير (غ ، م) كلية التربية بغداد ، ٢٠٠٥ .

٥- حسن ، نهلة احمد المحضى ، الوظيفة التجارية لمدينة الزاوية دراسة في جغرافية المدن ، رسالة ماجستير (غ ، م) كلية الآداب ، جامعة السابغ من ابريل ، الجماهير العربية الشعبية الاشتراكية العظمى ، ٢٠٠٥ .

٦- الدليمي ، احمد حسن عواد ، التحليل المكاني للخدمات التعليمية في مدينة الرمادي ، اطروحة دكتوراه (غ ، م) كلية التربية ابن رشد ، جامعة بغداد ، ١٩٩٩ .

٧- الزبيدي ، غادة غانم مدين ، التحليل جغرافي لبعض اسواق المحلات السكنية في مدينة الموصل وتقييم كفاءة اداءها ، رسالة ماجستير (غ ، م) كلية التربية ، جامعة الموصل ، ٢٠٠٥ .

٨- سعيد ، علي لفتة ، الاقليم الوظيفي لمدينة النجف الكبرى ، اطروحة دكتوراه (غ ، م) ، كلية الآداب ، جامعة بغداد ، ٢٠٠٧ .

٩- الشهابي ، محمد حميد عباس ، استعمالات الارض لأغراض النقل في مدينة النجف دراسة في جغرافية المدن ، رسالة ماجستير (غ ، م) كلية التربية جامعة المستنصرية ، ٢٠٠٢ .

- ١٠- العلواني ، علي بادع علاوي ، التحليل المكاني لتطور الوظيفة التجارية في مدينة حديثة ، رسالة ماجستير (غ ، م) كلية التربية للعلوم الانسانية ، جامعة تكريت ، ٢٠٢٢ .
- ١١- محمد ، فؤاد عبد الله ، الخدمات التجارية في مدينة الحلة ، رسالة ماجستير (غ ، م) كلية الآداب ، جامعة البصرة ، ١٩٩١ .

ثالثاً - الدوريات :

- ١- الجنابي ، هاشم خضير ومحسن عبد علي ، التوزيع المكاني لاستعمالات الارض التجارية المركزية في مدينة بغداد (محاولة لتحديد مواقعها وسهولة الوصول اليها) ، مجلة كلية الآداب ، جامعة بغداد ، العدد (٩٣) ، ٢٠١٠ .
- ٢- حديد ، شهد ناجي ، التوزيع المكاني والكمي للخدمات التجارية في قضاء العلم ، مجلة آداب الفراهيدي ، كلية الآداب ، جامعة تكريت ، المجلد (١٢) العدد (٤٣) ، ٢٠٢٠ .
- ٣- حسن ، صالح فليح ، حركة النقل داخل المدن ، مجلة الجمعية الجغرافية العراقية ، العدد (١٢) ، ١٩٨١ .
- ٤- حمزة ، امير محمد علي ورواد حماد محمد حسن ، الوظيفة التجارية لمدينة الحلة ومجالات تأثيراتها في محافظة بابل ، مجلة القادسية للعلوم الانسانية ، المجلة (٢٥) العدد (٢) ٢٠٢٢ .
- ٥- داي ، جمعة علي ، التركيب التجاري لمدينة بعشيق دراسة في جغرافية المدن ، مجلة كلية التربية الاساسية ، جامعة بابل ، العدد ١٢ ، ٢٠١٣ .
- ٦- النخعي ، محمد عبد ربه ناصر ، التحليل الجغرافي للتركيب التجاري في مدينة عدن باستخدام نظم المعلومات الجغرافية ، مجلة بحوث الشرق الاوسط ، المجلة (٦) العدد (٥٤) ، جامعة عين شمس ، مصر ، ٢٠١٨ .

رابعاً- المطبوعات الحكومية :

- ١- المملكة العراقية ، وزارة الشؤون الاجتماعية ، مديرية النفوس العامة ، احصاء سكان لواء كربلاء لعام ١٩٤٧ .
- ٢- الجمهورية العراقية ، وزارة الداخلية ، مديرية النفوس العامة ، المجموعة الاحصائية لتسجيل لعامي ١٩٥٧ و١٩٦٥ ، لواء كربلاء .
- ٣- الجمهورية العراقية ، وزارة التخطيط ، الجهاز المركزي للإحصاء ، نتائج التعداد العام للسكان لسنوات ١٩٧٧ و١٩٨٧ ، محافظة النجف الاشرف .
- ٤- جمهورية العراق ، هيئة التخطيط ، الجهاز المركزي للإحصاء ، نتائج التعداد العام للسكان لسنة ١٩٩٧ ، محافظة النجف الاشرف .

- ٥- جمهورية العراق ، وزارة التخطيط والتعاون الانمائي ، الجهاز المركزي للإحصاء ، تقديرات السكان لعام ٢٠٠٧ .
- ٦- محافظة النجف الاشرف ، قائممقامية قضاء النجف الاشرف ، وحدة التخطيط والمتابعة ، اعداد وسكان احياء مدينة النجف حسب تعداد مخاتير هذه الاحياء لعام ٢٠٢٢ ، بيانات غير منشورة .
- ٧- جمهورية العراق ، وزارة الموارد المائية ، الهيئة العامة للمساحة ، خريطة العراق الادارية ، مقياس الرسم ١/١٠٠٠٠٠٠٠ ، ٢٠١٢ .
- ٨- جمهورية العراق ، وزارة الموارد المائية ، الهيئة العامة للمساحة ، خريطة محافظة النجف الادارية ، مقياس الرسم ١/٥٠٠٠٠٠ ، ٢٠١٢ .
- ٩- مديرية التخطيط العمراني ، قسم التخطيط ، المخطط الاساس المحدث لمدينة النجف ، ٢٠١٧ .
- ١٠- مديرية بلدية محافظة النجف الاشرف ، بيانات غير منشورة لعام ٢٠٢٢ .
- ١١- مديرية بلدية محافظة النجف الاشرف ، شعبة تنظيم المدن .

ملحق (١)

جامعة كربلاء

كلية التربية للعلوم الانسانية

قسم الجغرافية - ماجستير

م / استبانة للأسر

أخي المواطن الكريم ... تحتوي هذه الاستمارة على مجموعة من الأسئلة المعدة لأغراض البحث العلمي بغية سد النقص الحاصل في المعلومات التي تتطلبها البحث الموسوم **(التحليل المكاني لمراكز تجارة المفرد في مدينة النجف)** ، لذا نرجو تعاونكم معنا بالإجابة على هذه الاسئلة بدقة وموضوعية خدمة للمسيرة العلمية ، علماً ان المعلومات سرية ، شاكرين تعاونكم معنا .

ملاحظة : الاجابة تكون بوضع كلمة (صح) امام الاختيار المناسب ، او اكتب ما يتطلب الكتابة.

- ١- اسم الحي السكني الذي تسكن فيه (.....)
- ٢- هل يوجد في الحي السكني سوق تجاري ؟
 - أ- نعم (.....) ، ب- محال قليلة (.....) ، ج- لا يوجد (.....)
- ٣- هل السوق او محال تجارة المفرد الموجودة في الحي تكفي لسد احتياجات الحي السكني ؟
 - أ- نعم (.....) ، ب- نوعاً ما (.....) ، ج- لا تكفي (.....)
- ٤- ما هو الوقت المستغرق للوصول الى السوق ؟
 - أ- ١٠ دقائق (.....) ، ب- ١٥ دقيقة (.....) ، ج- نصف ساعة (.....) ، د- أكثر (.....) .
- ٥- ما نوع الوساطة المستخدمة للتسوق؟
 - أ- سيراً على الاقدام (.....) ، سيارة خاصة (.....) ، نقل عام (.....).
- ٦- ما هي درجة رضاك عن الخدمات التجارية المقدمة في منطقة الدراسة؟
 - أ- متفق جداً (.....) ، ب- متفق (.....) ، ج- محايد (.....) ، غير متفق (.....) ، د- غير متفق جداً (.....) .

ملحق (٢) عدد الاسر والعينة في احياء مدينة النجف لعام ٢٠٢٢

العينة	عدد الاسر	اسم المحلة او الحي او المجمع السكني
قطاع المدينة القديمة		
٢٠	٤٠٠	البراق
٨	١٥٠	المشراق
٨	١٦٣	العمارة
٣٢	٦٤٠	الحويش
٦٨	١٣٥٣	المجموع
قطاع الجديديات والشوافع		
٣٣	٦٥٠	الجديدة الاولى
٣٠	٦٠٠	الجديدة الثانية
٢٨٣	٥٦٧٥	الجديدة الثالثة
٩٩٠	١٩٨٠٠	الجديدة الرابعة
٨٠	١٦٠٠	الشوافع
١٤١٦	٢٨٣٢٥	المجموع
القطاع الجنوبي		
٤٢٦	٨٥٣٥	الانصار
١٣٠	٢٦٠٠	الزهراء
١٣٢	٢٦٤٣	الامير
١٨٧	٣٧٥٠	القادسية
١٠٥	٢١٠٠	السواق
١١٧	٢٣٥٤	الشرطة
٦٠	١٢٠٠	السعد
٤٢	٨٥٠	الامام علي والمعلمين
٤٦	٩٢٥	الامام المهدي
٤٢	٨٥٠	القدس ١
١٥	٣٠٠	الاسكان
٢٩	٥٩٠	الاشتراكي
٢١	٤٢١	المتني
١٦	٣٣٧	الصناعي الجنوبي
١٣	٢٧٨	الحرفيين
٣	٧١	عدن
١٣٤	٢٦٩٥	الثورة النور

١٨	٣٦١	ابو خالد
٦٥	١٣٠٥	القدس ٢
١٦٠٨	٣٢١٦٥	المجموع
القطاع الشمالي		
٥٠٨	١٠١٥٠	النصر والمهندسين
٥٢٩	١٠٥٧٠	العسكري اليرموك
٤٨٠	٩٦٠٠	الميلاد وملحق الميلاد
١٦٨	٣٣٥١	الجزيرة العروبة
٣٣١	٦٦١٦	الوفاء الجزائر
٢٤١	٤٨٢٠	الرحمة
٢٢٤	٤٤٧٠	الجامعة
١٥٠	٣٠٠٠	الغري
٢٠٩	٤١٨٥	السلام
٢١٨	٤٣٥٠	الرسالة الجمعية
٢١٠	٤٢٠٠	الهندية
١٢٣	٢٤٥٠	العدالة
١٥١	٣٠٢٠	الحسين
٣٣	٦٦٩	الصحة
٦٠	١٢٠٠	العمارات
٧٢	١٤٤٢	الغدير
٢١٦	٤٣١٥	النداء
٥٠	١٠٠٠	ابو طالب
٦٠	١٢٠٠	الاطباء والنفط
٧٥	١٥٠٤	الصناعي الشمالي
٨	١٦٤	المرحلين
٥٥	١١٠٦	العلماء والشعراء
٦٠	١٢٠٠	الكرامة
٢١	٤٢١	الحنانة
٧٥	١٥٠٠	الفرات
١٧٢	٣٤٤٠	العروبة الشهداء
٢٢٥	٤٥٠٠	قرية الغدير ١
٤٦	٩٢٥	مجمع قنبر
٣٧	٧٤٢	قرية الغدير ٢

٢٥	٥٠٠	مجمع بيتي ١
٢١	٤٢٠	مجمع بيتي ٢
٣٠	٦٠٠	مجمع الاميرات ١
١٣	٢٥٧	مجمع السلام
٢٨	٥٥٨	مجمع شقق السلام
٤١	٨٢٨	مجمع الاميرات ٢
٢٠	٤٠٠	مجمع السلطان
٤٠٩	٨١٨٧	المكرمة الشهيد الصدر
٥	١٠٥	وادي السلام
١٣	٢٦٢	السلام الجديد
٢٦	٥٢٥	ابو طالب الميلاد الجديد
٥٤٣٨	١٠٨٧٥٢	المجموع
قطاع الرضوية		
٤١	٨٢٠	الرضوية
قطاع البراكية		
٨٠	١٦٠٠	البراكية
٢٠	٤٠٠	حول المطار ١
٢٥	٥٠٠	دور المعهد الفني
١٢٥	٢٥٠٠	المجموع
٨٦٩٦	١٧٣٩١٥	المجموع الكلي

المصدر : محافظة النجف الاشرف ، قائمقامية قضاء النجف الاشرف ، وحدة التخطيط والمتابعة ، اعداد وسكان احياء مدينة النجف حسب تعداد مخاتير هذه الاحياء لعام ٢٠٢٢ ، بيانات غير منشورة .

ملحق (٣) توزيع سكان مدينة النجف وكثافتهم حسب القطاعات السكنية لعام ٢٠٢٢

القطاع السكني	اسم الحي	عدد السكان	%	المساحة (هكتار)	%	الكثافة العامة (شخص هكتار)
قطاع المدينة القديمة	الحويش	٣٢٥٠	٥١.٨	٣٠.٤٧	٣٧.٢	١٠٧
	البراق	٢٠٠٠	٣٢	١٦.٩١	٢٠.٦	١١٨
	العمارة	٤٩٠	٧.٨	٢٣.٠٨	٢٨.٢	٢١
	المشراق	٥٣٠	٨.٤	١١.٤٣	١٤	٤٦
	المجموع	٦٢٧٠	١٠٠	٨١.٨٩	١٠٠	٧٧
القطاع الجنوبي	الانصار	٣٧٥٠٠	٢٥.٨	١٤٩.٦	٨.٩	٢٥١
	الزهراء	١١٠٠٠	٧.٥	٨٨.٣	٥.٢	١٢٥
	الامير	١١٥٠٠	٨	١٧١.٥٢	١٠.٢	٦٧
	الحسن (القادسية)	١١٢٥٠	٧.٧	٦٢.١	٣.٧	١٨١
	الخوراء (السواق)	٤٢٥٠	٣	٦٣.٠٦	٣.٧	٦٧
	الشرطة (تبوك)	١١٧٧٠	٨	٢٧.١٢	١.٦	٤٣٤
	السعد	٦٠٠٠	٤.١	٩٧	٥.٨	٦٢
	الامام علي والمعلمين	٤٥٠٠	٣	٥٩.٩٦	٣.٦	٧٥
	الامام المهدي	٤٠٠٠	٢.٧	٣١.٣٨	١.٩	١٢٧
	القدس الاول	٥٥٥٠	٣.٨	٢٧.٣٧	١.٦	٢٠٣
	القدس الثاني	٧٨٣٠	٥.٤	٨٩.٦١	٥.٣	٨٧
	الاسكان	٢٧٠٠	١.٨	٣٦.٣	٢.٢	٧٤
	الاشتراكي (الزهور)	٣٥٠٠	٢.٤	٣٦.١٦	٢.٢	٩٧
	المتنى	١٧٢٦	١.١	٢٥.٦٩	١.٥	٦٧
	الصناعي الجنوبي	١٢٧١	١	١٧٠.٦٩	١٠.١	٧
	الحرفين	٢٠٢٤	١.٣	١٣٢.٠٣	٧.٨	١٥
	عدن	٥١٧	٠.٣	٩٢.٠٧	٥.٥	٦
	النور (الثورة)	١١٧٦٠	٨	١٤.٨٥	٠.٩	٧٩٢
	ابو خالد	١٣٤١	١	١١.٦٧	٠.٧	١١٥
	مجمع مدينة العلم	٢٣٩٦	١.٦	٦٧.٠٦	٤	٣٦

٤٨	٢.٤	٣٩.٦٦	١.٣	١٩٠٠	البو عامر	القطاع الشمالي
٣٦	٢.٤	٣٨.٧٤	١	١٤٠٠	مجمع عماد سكر	
٣	٤.٢	٧١.٩٥	٠.١	١٨٥	مجمع الحقوقيين	
٢	٤.٦	٧٨.٩	٠.١	١٦٠	مجمع المرجان	
٨٧	١٠٠	١٦٨٢.٧٩	١٠٠	١٤٦٠٣٠	المجموع	
١٦٤	٣.٩	٢٧١.٥٥	٩	٤٤٥٠٠	النصر والمهندسين	
٢٢٥	٣.٢	٢٢٧.٠٤	١٠.٢	٥١٠٧٠	العسكري (اليرموك)	
١٨٨	٣.٣	٢٣٤.١٩	٨.٨	٤٤٠٠٠	الميلاد وملحقه (القاسم)	
١٦٩					الشهيد الصدر (المكرمة)	
	٣.٧	٢٦٠.١٩	٨.٨	٤٤٠٠٠		
٧٦	٣	٢١٨.٢٨	٣.٤	١٦٥٥٠	الجزيرة العروبة	
١٨٢	٢.٣	١٦٥.٧٣	٦	٣٠١٥٠	الوفاء (الجزائر)	
١٣٤	٢.٨	١٩٣.٤٥	٥.٢	٢٦٠٠٠	الرحمة	
٨٦	٣.٤	٢٣٩.٤٢	٤.١	٢٠٧٠٠	الجامعة	
١٨٨	١	٧٧.١٣	٢.٩	١٤٥٠٠	الغري	
٩٦	٢.٩	٢٠٤.٠٥	٤	١٩٦٧٥	السلام	
١٢٥	٢.١	١٥٢.٢٣	٣.٨	١٩١٠٠	الرسالة (الجمعية)	
٥٧	١.٢	٨٦.٩٩	١	٥٠٠٠	الهندية	
٩٧	١.٨	١٢٤.٥٦	٢.٤	١٢١٠٠	العدالة	
١٢٠	١.٢	٨٤.٣٩	٢	١٠٠٨٥	الحسين	
٩٨	٠.٤	٣٠.٦٨	٠.٦	٣٠٠٠	الصحة	
١٢٠	٠.٧	٥٠.٠١	١.٢	٦٠٠٠	الكرامة	
٦٩	١.٣	٩٢.٢	١.٣	٦٣٥٠	الغدِير	
٢١	١٤.٨	١٠٤٩.٨	٤.٤	٢٢٢٥٠	النداء	
٢٤	٣	٢٠٦.٩٥	١	٥٠٠٠	ابي طالب	
١٠٠	٠.٨	٦٠.١٣	١.٢	٦٠٠٠	الاطباء والنفط	
١٢٨	١.٢	٨٥.٥٧	٢.٢	١٠٩٧٥	الصناعي الشمالي	
٣٩	٠.٣	٢٠.٩٩	٠.٢	٨٢٠	العباس (المرحطين)	

٣٤٥	٠.٢	١٧.٣٦	١.٢	٦٠٠٠	العلماء والشعراء
٢٠	٠.٦	٤٩.٣٩	٠.٢	٩٧٥	الحنانة
٦٩	١	٦٤.٨٥	٠.٨	٤٥٠٠	الفرات
٢٥٩	٠.٩	٦٢.٤٦	٣.٢	١٦١٦٠	عروبة الجديدة (الشهداء)
١	١٣.٣	٩٣٩.٧٣	٠.١	٦٧٩	وادي السلام
١٦	٢.٤	١٧٢.٠٢	٠.٦	٢٧٦١	منطقة شمال ميسان
٨٦	٢.٤	١٦٨.٤٢	٣	١٤٥٠٠	قرية الغدير ١
٢٣	١.٥	١٠٩.٦٧	٠.٨	٣٨٥٠	قرية الغدير ٢
١٣٥	٠.٥	٣٥.٥٦	١	٤٨١٥	مجمع قنبر
١٠١	٠.٧	٤٩.١٨	١	٥٠٠٠	مجمع بيتي ١
٢٥	١.٣	٨٣.٩٤	٠.٤	٢١٠٠	مجمع بيتي ٢
٤٢	١	٧٠.٨١	٠.٦	٣٠٠٠	مجمع الاميرات ١
٣٠	١.٢	٨٦	٠.٦	٢٦٠٠	مجمع الاميرات ٢
٥٤	٠.٥	٣٩.٠٢	٠.٤	٢١٠٠	العمارات السكنية
٢٠	٠.٩	٦١.٨٧	٠.٢	١٢٥٤	مجمع السلام
١٩	١.٢	٨٤.١٨	٠.٣	١٦٤٠	مجمع السلطان
١٨٤	٠.٣	٢٠.٠٧	٠.٧	٣٧٠١	مجمع شقق حي السلام
٢٥	٠.٣	٢٢.٣٩	٠.١	٥٦٥	مجمع الوقف الشيعي
٢	٣	٢٠٩.٩٨	٠.١	٥١٥	ابو طالب (الميلاد الجديد)
٢	١.٥	١٠٤.٩٩	٠	٢١٥	مدينة العلم
٢٣	١.٥	١٠٤.٢١	٠.٥	٢٣٥٠	مجمع ابو تراب
١٠	٠.٣	٢٢.٥٣	٠	٢٣٥	مجمع الشهداء
٢٤	٠.٣	٢٣.٦٢	٠.١	٥٧٥	مجمع الزهراء
١٢	٠.٥	٣٧.٧٨	٠.١	٤٤٠	مجمع المعمار
١	٢.٣	١٦٥.٢٨	٠	١٦٥	مجمع الاكاديميين
٤	١	٧٠.٥٥	٠	٣١٥	مجمع نسيم الربيع

١٧	١.١	٧٨.٧٣	٠.٣	١٣١٠	السلام الجديد	قطاع الجديدات والشوافع
٧١	١٠٠	٧٠٩٠.١٢	١٠٠	٥٠٠١٤٥	المجموع	
٦٦	١٤.٦	٥٣.١٣	٢.٦	٣٥٠٠	الجديدة الاولى	
٥٥	١٥	٥٤.٧٦	٢.٢	٣٠٠٠	الجديدة الثانية	
٩٧٠	٢٤	٨٧.٧٢	٦٢.٤	٨٥١٢٥	الجديدة الثالثة	
٣٤٣	٢٩.٧	١٠٨.٥٥	٢٧.٣	٣٧٢٥٠	الجديدة الرابعة	
١٢٣	١٦.٧	٦١.٠١	٥.٥	٧٥٠٠	الشوافع	
٣٧٣	١٠٠	٣٦٥.١٧	١٠٠	١٣٦٣٧٥	المجموع	
٧	٠.٦	٢٤٥.١٧	٠.٢	١٦٦٧	الرضوية	قطاع الرضوية
٣	٢٨.٩	٧٢٠.٥	١٩.٧	٢٣٣٤	منطقة حول المطار ١	قطاع البراكية
١٣	٢٩.٤	٧٣٣.٨٢	٥٢.٥	٦٢٥٠	منطقة حول المطار ٢	
٥	١٨.٦	٤٦٤.٨٦	٢٠	٢٣٧٨	البراكية	
١	١٩.٨	٤٩٣.٧١	٢.٢	٢٦٤	دور الغازية	
٨	٣.٣	٨٢.٠٣	٥.٦	٦٧٢	دور المعهد الفني	
٥	١٠٠	٢٤٩٤.٩٢	١٠٠	١١٨٩٨	المجموع	
٦٧	-	١١٩٧٠.٤١	-	٨٠٢٣٨٥	المجموع الكلي	

المصدر : الباحث اعتماداً على :

- ١- محافظة النجف الاشرف ، قائممقامية قضاء النجف الاشرف ، وحدة التخطيط والمتابعة ، اعداد سكان احياء مدينة النجف حسب تعداد مخاتير هذه الاحياء لعام ٢٠٢٢ ، بيانات غير منشورة .
- ٢- تم استخراج مساحات الاحياء اعتماد على برنامج نظم المعلومات الجغرافية (١٠.٦ ARC GIS) . ملحق

الملحق (٤) العينات و المتغيرات سهولة الوصول لخدمات تجارة المفرد حسب القطاعات لعام ٢٠٢٢

مدى توفر مواقف السيارات في السوق			واسطة النقل المستخدمة للوصول %			الزمن المستغرق للوصول الى السوق %				الحي
غير متوفرة	في بعض الاحيان	متوفرة	نقل عام	سيارة خاصة	سيارة على الاقدام	اكثر من نصف ساعة	نصف ساعة	اقل من ١٥ دقيقة	اقل من ١٠ دقائق	
٥	٥	١٠	-	-	٢٠	-	-	-	٢٠	البراق
٢٥	٢٥	٥٠	-	-	١٠٠	-	-	-	١٠٠	

١	٣	٣	-	-	٧	-	-	-	٧	٧	المشراق
١٤,٢	٤٢,٨	٤٢,٨	-	-	١٠٠	-	-	-	١٠٠		
١	٣	٥	-	-	٨	-	-	-	٨	٨	العمارة
١٢,٥	٣٧,٥	٥٠	-	-	١٠٠	-	-	-	١٠٠		
٧	١٢	١٥	-	-	٣٢	-	-	-	٣٢	٣٢	الحويش
٢١,٨	٣١,٤	٤٦,٨	-	-	١٠٠	-	-	-	١٠٠		
٨	٢٠	٢٠	-	-	٤٨	-	-	-	٤٨	٤٨	المركز
١٦,٦	٤١,٧	٤١,٧	-	-	١٠٠	-	-	-	١٠٠		
١٨,٢	٣٥,٦	٤٦,٢	-	-	١٠٠	-	-	-	١٠٠		المعدل

مدى توفر مواقف السيارات في السوق			واسطة النقل المستخدمة للوصول %			الزمن المستغرق للوصول الى السوق %				العينة	الحي
غير متوفرة	في بعض الاحيان	متوفرة	نقل عام	سيارة خاصة	سييرا على الاقدام	اكثر من نصف ساعة	نصف ساعة	اقل من ١٥ دقيقة	اقل من ١٠ دقائق		
-	١٢	٢٠	-	-	٣٢	-	-	-	٣٢	٣٢	الجديدة الاولى
-	٣٧,٥	٦٢,٥	-	-	١٠٠	-	-	-	١٠٠		
-	١٠	٢٠	-	-	٣٠	-	-	-	٣٠	٣٠	الجديدة الثانية
-	٣٣,٤	٦٦,٦	-	-	١٠٠	-	-	-	١٠٠		
٨٣	١٠٠	١٠٠	٢٠	٣٣	٢٣٠	-	-	٨٣	٢٠٠	٢٨٣	الجديدة الثالثة
٢٩,٤	٣٥,٣	٣٥,٣	٧,١	١١,٦	٨١,٢	-	-	٢٩,٤	٧٠,٦		
١٩٠	٤٠٠	٤٠٠	٩٠	٢٠٠	٧٠٠	-	-	١٩٠	٨٠٠	٩٩٠	الجديدة الرابعة
١٩,٢	٤٠,٤	٤٠,٤	٩,١	٢٠,٢	٧٠,٧	-	-	١٩,٢	٨٠,٨		
٢٠	٤٠	٢٠	-	٧٠	١٠	-	-	٦٠	٢٠	٨٠	الثوابع
٢٥	٥٠	٢٥	-	٨٧,٥	١٢,٥	-	-	٧٥	٢٥		
١٤,٧	٣٩,٤	٤٥,٩	٣,٤	٢٣,٨	٧٢,٨	-	-	٢٤,٧	٧٥,٣		المعدل

مدى توفر مواقف السيارات في السوق			واسطة النقل المستخدمة للوصول %			الزمن المستغرق للوصول الى السوق %				العينة	الحي
غير متوفرة	في بعض الاحيان	متوفرة	نقل عام	سيارة خاصة	سييرا على الاقدام	اكثر من نصف ساعة	نصف ساعة	اقل من ١٥ دقيقة	اقل من ١٠ دقائق		
٤٦	٢٠٠	١٨٠	٤٦	٣٨٠	-	٥٠	١٥٠	١٢٦	١٠٠	٤٢٦	الانصار
١٠,٧	٤٦,٩	٤٢,٤	١٠,٧	٨٩,٣	-	١١,٧	٣٥,٤	٢٩,٥	٢٣,٤		
٢٠	٢٠	٩٠	٢٠	١١٠	-	٨	١٢	٥٠	٦٠	١٣٠	الزهراء
١٥,٣	١٥,٣	٦٩,٤	١٥,٤	٨٤,٦	-	٦,٢	٩,٢	٣٨,٤	٤٦,٢		
١٢	٢٠	١٠٠	٢٠	١١٢	-	٤	٨	٥٥	٦٥	١٣٢	الامير
٩,٠	١٥,٣	٧٥,٧	١٥,٢	٨٤,٨	-	٣,١	٦,١	٤١,٦	٤٩,٢		

٢٥	٨٢	٨٠	٢٩	١٥٨	-	١٧	٣٠	٦٢	٧٨	١٨٧	الحسن (القادسية)
١٣,٥	٤٣,٨	٤٢,٧	١٥,٥	٨٤,٥	-	٩,١	١٦,١	٣٣,١	٤١,٧		
٢٥	١٠	٧٠	١٠	٩٥	-	٥	٧	٤١	٥٢	١٠٥	الحوراء (السواق)
٢٣,٨	٩,٦	٦٦,٦	٩,٥	٩٠,٥	-	٤,٧	٦,٦	٣٩,٢	٤٩,٥		
١٧	٢٠	٨٠	٢٧	٨٠	١٠	-	٧	٥٠	٦٠	١١٧	الشرطة (تبوك)
١٤,٥	١٧,٢	٦٨,٣	٢٣,٢	٦٨,٣	٨,٥	-	٥,٩	٤٢,٧	٥١,٤		
-	٣٠	٣٠	-	٤٥	١٤	-	-	٢٠	٤٠	٦٠	السعد
-	٥٠	٥٠	-	٧٥,٠	٢٥	-	-	٣٣,٤	٦٦,٦		
٧	١٠	٢٥	٧	٢٥	١٠	-	-	١١	٣١	٤٢	الامام علي والمعلمين
١٦,٦	٢٣,٨	٥٩,٦	١٦,٧	٥٩,٥	٢٣,٨	-	-	٢٦,٢	٧٣,٨		
٦	٣٠	١٠	١٢	٢٢	١٢	-	-	٩	٣٧	٤٦	الامام المهدي
١٣,١	٦٥,٢	٢١,٧	٢٦,١	٤٧,٨	٢٦,١	-	-	١٩,٥	٨٠,٥		
٢٠	١٠	١٢	١٢	٣٠	-	٢	٨	٢٠	١٢	٤٢	القدس الاول
٤٧,٦	٢٣,٨	٢٨,٦	٢٨,٥	٧١,٥	-	٤,٧	١٩,٢	٤٧,٦	٢٨,٥		
٢٧	٢٨	١٠	٣٥	٣٠	-	-	٥	٣٢	٢٨	٦٥	القدس الثاني
٤١,٥	٤٣,٢	١٥,٣	٥٣,٨	٤٦,٢	-	-	٧,٦	٤٩,٣	٤٣,١		
٥	٢	٨	٢	١٠	٣	-	-	٥	١٠	١٥	الاسكان
٣٣,٣	١٣,٤	٥٣,٣	١٣,٣	٦٦,٦	٢٠,١	-	-	٣٣,٤	٦٦,٦		
-	٩	٢٠	-	٢٩	-	-	-	١٤	١٥	٢٩	الاشتراكي (الزهور)
-	٣١,١	٦٨,٩	-	١٠٠	-	-	-	٤٨,٣	٥١,٧		
١	١٠	١٠	٥	١٦	-	-	-	٤	١٧	٢١	المثني
٤,٨	٤٧,٦	٤٧,٦	٢٣,٨	٧٦,٢	-	-	-	١٩,١	٨٠,٩		
٦	٢	٨	٦	١٠	-	-	٣	٨	٥	١٦	الصناعي الجنوبي
٣٧,٥	١٢,٥	٥٠	٣٧,٥	٦٢,٥	-	-	١٨,٧	٥٠	٣١,٣		
٣	٣	٧	٣	١٠	-	-	٧	٣	٣	١٣	الحرفين
٢٣,١	٢٣,١	٥٣,٨	٢٣,١	٧٦,٩	-	-	٥٣,٨	٢٣,١	٢٣,١		
-	١	٢	-	٣	-	-	-	٢	١	٣	عدن
-	٣٣,٤	٦٦,٦	-	١٠٠	-	-	-	٦٦,٦	٣٣,٤		
٤٤	٧٠	٢٠	٢٩	٥٥	٥٠	-	١١	٥٢	٧١	١٤٣	النور (الثورة)
٣٢,٨	٥٢,٤	١٤,٨	٢١,٦	٤١,١	٣٧,٣	-	٨,٣	٣٨,٨	٥٢,٩		
٣	٧	٨	-	٨	١٠	-	-	٣	١٥	١٨	ابو خالد
١٦,٧	٣٨,٨	٤٤,٥	-	٤٤,٥	٥٥,٥	-	-	١٦,٦	٨٣,٤		
١٨,٦	٣١,٩	٤٩,٥	١٧,٥	٧٢,٢	١٠,٣	٢,٢	٩,٨	٣٦,٦	٥١,٤		المعدل

مدى توفر مواقف السيارات في السوق			واسطة النقل المستخدمة للوصول %			الزمن المستغرق للوصول الى السوق %				الحي
غير متوفرة	في بعض الاحيان	متوفرة	نقل عام	سيارة خاصة	سيارة على الاقدام	اكثر من نصف ساعة	نصف ساعة	اقل من ١٥ دقيقة	اقل من ١٠ دقائق	

٥٧	١٥٠	٣٥٠	١٥٧	٣٥٠	-	-	٢٧	٣٣٠	١٥٠	٥٠٧	النصر والمهندسين
١١,٢	٢٩,٥	٥٩,٣	٣٠,٩	٦٩,١	-	-	٥,٤	٦٥,١	٢٩,٥		
٢٨	١٣٠	٣٧٠	١٤٠	٣٨٨	-	٣٠	١١٣	٢٠٥	١٨٠	٥٢٨	العسكري (اليرموك)
٥,٣	٢٤,٦	٧٠,٠	٢٦,٥	٧٣,٥	-	٥,٧	٢	٣٨,٩	٣٤,٠		
٨٠	٢٠٠	٢٠٠	١٦٠	٣٢٠	-	٣٧	٨٣	٢٨٠	٨٠	٤٨٠	الميلاد وملحقه (القاسم)
١٦,٦	٤١,٧	٤١,٧	٣٣,٤	٦٦,٦	-	٧,٧	١٧,٣	٥٨,٤	١٦,٦		
٢٠٠	١٠٠	١٠٩	١٠٠	٣٠٩	-	١٠٩	٢٠٠	١٠٠	-	٤٠٩	الشهيد الصدر (المكرمة)
٤٨,٨	٢٤,٤	٢٦,٨	٢٤,٥	٧٥,٥	-	٢٦,٨	٤٨,٨	٢٤,٤	-		
٦٧	٥٠	٥٠	٥٥	١١٢	-	١٧	٤٥	٨٣	٢٢	١٦٧	الجزيرة العروبية
٤٠,٢	٢٩,٩	٢٩,٩	٣٢,٩	٦٧,١	-	١٠,٢	٢٦,٩	٤٩,٧	١٣,٢		
٨٠	١٠٠	١٥٠	١٢١	٢٠٩	-	-	١٢٠	١١٠	١٠٠	٣٣٠	الوفاء (الجزائر)
٢٤,٣	٣٠,٣	٤٥,٤	٣٦,٦	٦٣,٤	-	-	٣٦,٣	٣٣,٣	٣٠,٤		
-	٤١	٢٠٠	٥١	٤٠	١٥٠	-	-	١١٩	١٢٢	٢٤١	الرحمة
-	١٧,١	٨٢,٩	٢١,٣	١٦,٥	٦٢,٢	-	-	٤٩,٤	٥٠,٦		
٢٣	١٠٠	١٠٠	٥٥	١٦٨	-	٣	٤٣	١٠٠	٧٧	٢٢٣	الجامعة
١٠,٤	٤٤,٨	٤٤,٨	٢٤,٦	٧٥,٤	-	١,٥	١٩,٢	٤٤,٨	٣٤,٥		
٥٠	٥٠	٥٠	١٥	١٥٥	٢٠	-	١٠	٤٨	٩٢	١٥٠	الغري
٣٣,٤	٣٣,٣	٣٣,٣	١٠,١	٧٦,٦	١٣,٣	-	٦,٦	٣٢,١	٦١,٣		
٥٩	٧٠	٨٠	١٤	١٧٣	٢٢	-	٩	١٠٠	١٠٠	٢٠٩	السلام
٢٨,٤	٣٣,٤	٣٨,٢	٦,٨	٨٢,٧	١٠,٥	-	٤,٤	٤٧,٨	٤٧,٨		
١٧	١٠٠	١٠٠	٣٧	١٨٠	-	-	١٧	١٣٢	٦٨	٢١٧	الرسالة (الجمعية)
٧,٨	٤٦,١	٤٦,١	١٧,٠	٨٢,٩	-	-	٧,٨	٦٠,٨	٣١,٤		
٢٠	٢٠	٨٠	٣٠	٩٠	-	-	٢٠	٣٠	٧٠	١٢٠	الهندية
١٦,٧	١٦,٧	٦٦,٦	٢٥	٧٥	-	-	١٦,٦	٢٥	٥٨,٤		
٢٢	٢٠	٨٠	١٢	١١٠	-	-	٢	٥٠	٧٠	١٢٢	العدالة
١٨	١٦,٥	٦٥,٥	٩,٨	٩٠,٢	-	-	١,٦	٤٠,٩	٥٧,٥		
-	٣١	١٢٠	-	١٠٠	٥١	-	-	٤١	١١٠	١٥١	الحسين
-	٢٠,٥	٧٩,٥	-	٦٦,٣	٣٣,٧	-	-	٢٧,٢	٧٢,٨		
١٣	١٠	١٠	-	١٣	٢٠	-	-	٣	٣٠	٣٣	الصحة
٣٩,٤	٣٠,٣	٣٠,٣	-	٣٩,٤	٦٠,٦	-	-	٩,١	٩٠,٩		
٢٥	١٧	١٨	١٠	٣٠	٢٠	-	-	١٠	٥٠	٦٠	الكرامة
٤١,٦	٢٨,٤	٣٠	١٦,٦	٥٠	٣٣,٤	-	-	١٦,٦	٨٣,٤		
١٢	٣٠	٣٠	١٢	٤٢	١٨	-	-	١٩	٥٣	٧٢	الغدِير
١٦,٦	٤١,٧	٤١,٧	١٦,٦	٥٨,٤	٢٥	-	-	٢٦,٤	٧٣,٦		
٦٥	٧٠	٨٠	٤٨	١٦٧	-	٣٥	١٥٠	٢٠	١٠	٢١٥	النداء
٣٠,٣	٣٢,٥	٣٧,٢	٢٢,٤	٧٧,٦	-	١٦,٤	٦٩,٧	٩,٣	٤,٦		
٣٠	١٠	١٠	٢٠	٢٠	١٠	-	-	٢٠	٣٠	٥٠	ابي طالب
٦٠	٢٠	٢٠	٤٠	٤٠	٢٠	-	-	٤٠	٦٠		
١٠	٢٠	٣٠	١٠	٣٠	٢٠	-	-	١٠	٥٠	٦٠	الاطباء والنقط

١٦,٦	٣٣,٤	٥٠	١٦,٦	٥٠	٣٣,٤	-	-	١٦,٦	٨٣,٤		
١٥	٣٠	٣٠	٣٥	٤٠	-	-	١٥	٢٥	٣٥	٧٥	الصناعي الشمالي
٢٠	٤٠	٤٠	٤٦,٦	٥٣,٤	-	-	٢٠	٣٣,٤	٤٦,٦		
٢	٢	٤	-	٢	٦	-	-	-	٨	٨	العباس (المرحطين)
٢٥	٢٥	٥٠	-	٢٥	٧٥	-	-	-	١٠٠		
١٥	٢٠	٢٠	١٥	٢٣	١٧	-	-	١٥	٤٠	٥٥	العلماء والشعراء
٢٧,٤	٣٦,٣	٣٦,٣	٢٧,٣	٤١,٨	٣٠,٩	-	-	٢٧,٣	٧٢,٧		
-	١١	١٠	-	١١	١٠	-	-	-	٢١	٢١	الحنانة
-	٥٢,٤	٤٧,٦	-	٥٢,٤	٤٧,٦	-	-	-	١٠٠		
١٥	٣٠	٣٠	١٧	٥٨	-	-	-	٣٣	٤٢	٧٥	الفرات
٢٠	٤٠	٤٠	٢٢,٦	٧٧,٤	-	-	-	٤٤	٥٦		
١٠	٣٠	٢٠	٢٠	٤٠	-	-	-	٢٠	٤٠	٦٠	العمارات السكنية
١٦,٦	٥٠	٣٣,٤	٣٣,٤	٦٦,٦	-	-	-	٣٣,٤	٦٦,٦		
٧٠	٥٢	٥٠	٣٨	١٣٤	-	٤٠	١٠٠	٣٢	-	١٧٢	عروبة الجنيذة (الشهداء)
٤٠,٦	٣٠,٢	٢٩,١	٢٢,١	٧٧,٩	-	٢٣,٢	٥٨,٢	١٨,٦	-		
-	١	٤	-	٢	٣	-	-	٢	٣	٥	وادي السلام
-	٢٠	٨٠	-	٤٠	٦٠	-	-	٤٠	٦٠		
٢٥	١٠٠	١٠٠	٢٥	٢٠٠	-	١٠٠	١٢٥	-	-	٢٢٥	قرية الغدير ١
١١,٢	٤٤,٣	٤٤,٤	١١,٢	٨٨,٨	-	٤٤,٥	٥٥,٥	-	-		
-	١٧	٢٠	-	٣٧	-	٣٧	-	-	-	٣٧	قرية الغدير ٢
-	٤٥,٩	٥٤,١	-	١٠٠	-	١٠٠	-	-	-		
٦	٢٠	٢٠	٦	٤٠	-	٢٦	٢٠	-	-	٤٦	مجمع قنبر
١٣,٢	٤٣,٤	٤٣,٤	١٣,١	٨٦,٩	-	٥٦,٥	٤٣,٥	-	-		
-	٥	٢٠	-	٢٥	-	٢٠	٥	-	-	٢٥	مجمع بيتي ١
-	٢٠	٨٠	-	١٠٠	-	٨٠	٢٠	-	-		
-	٦	١٥	-	٢١	-	٢١	-	-	-	٢١	مجمع بيتي ٢
-	٢٨,٥	٧١,٥	-	١٠٠	-	١٠٠	-	-	-		
١٠	١٠	١٠	٥	٢٥	-	-	٣٠	-	-	٣٠	مجمع الاميرات ١
٣٣,٣	٣٣,٣	٣٣,٤	١٦,٦	٨٣,٤	-	-	١٠٠	-	-		
-	٤١	-	١٠	٣١	-	٢١	٢٠	-	-	٤١	مجمع الأميرات ٢
-	١٠٠	-	٢٤,٤	٧٥,٦	-	٥١,٣	٤٨,٧	-	-		
-	٢	١٠	-	١٢	-	-	١٢	-	-	١٢	مجمع السلام
-	١٦,٦	٨٣,٤	-	١٠٠	-	-	١٠٠	-	-		
١٥	٥	-	٥	١٥	-	٢٠	-	-	-	٢٠	مجمع السلطان
٧٥	٢٥	-	٢٥	٧٥	-	١٠٠	-	-	-		
٥	١٥	٧	١٠	١٧	-	-	-	٢٠	٧	٢٧	مجمع شقق حي السلام
١٨,٦	٥٥,٥	٢٥,٩	٣٧,١	٦٢,٩	-	-	-	٧٤,١	٢٥,٩		
٦	١٠	١٠	١٠	١٦	-	-	١٣	١٣	-	٢٦	ابو طالب

٢٣,٢	٣٨,٤	٣٨,٤	٣٨,٥	٦١,٥	-	-	٥٠	٥٠	-		
٣	٥	٥	٥	٨	-	-	١	٧	٥	١٣	السلام الجديد
٢٨,٦	٣٥,٧	٣٥,٧	٣٥,٨	٦٤,٢	-	-	١٠,٨	٥٣,٥	٣٥,٧		
٢٠,٤	٣٤,٣	٤٥,٣	١٩,٢	٦٨,٢	١٢,٦	١٥,٥	١٩,٧	٢٧,٤	٣٧,٤	المعدل	

مدى توفر مواقف السيارات في السوق			واسطة النقل المستخدمة للوصول %			الزمن المستغرق للوصول الى السوق %				العينة	الحي
غير متوفرة	في بعض الاحيان	متوفرة	نقل عام	سيارة خاصة	سيارة على الاقدام	اكثر من نصف ساعة	نصف ساعة	اقل من ١٥ دقيقة	اقل من ١٠ دقائق		
٢١	١٠	١٠	١٦	٢٥	-	٢١	٢٠	-	-	٤١	الرضوية
٥١,٤	٢٤,٣	٢٤,٣	٣٩,١	٦٠,٩	-	٥١,٣	٤٨,٧	-	-		
٢٠	٤٠	٢٠	٤٠	٤٠	-	٤٠	٤٠	-	-	٨٠	البراكية
٢٥	٥٠	٢٥	٥٠	٥٠	-	٥٠	٥٠	-	-		
١٠	-	١٠	١٠	١٠	-	١٠	١٠	-	-	٢٠	حول المطار ١
٥٠	-	٥٠	٥٠	٥٠	-	٥٠	٥٠	-	-		
٨	١٠	٧	١٠	١٥	-	١٢	١٣	-	-	٢٥	دور المعهد الفني
٣٢	٤٠	٢٨	٤٠	٦٠	-	٤٨	٥٢	-	-		
٣٩,٧	٢٨,٥	٣١,٨	٤٤,٧	٥٥,٣	-	٤٩,٨	٥٠,٢	-	-	المعدل	

Abstract

This study aims to shed light on the reality of individual trade services in the city of Najaf, and to know the justifications for its emergence; And that is by identifying the stages in which it grew and developed according to the expansion of the geographical area from ٧٨٧ AD until ٢٠٢٢ AD. It became clear to us through the field study that the retail trade services have expanded significantly in numbers and types, but in a different way from one neighborhood to another, and according to the number of residents of the neighborhood And its geographical location from the commercial center, and at every stage of its growth; This is to find out the variation in its distribution within the city in terms of quantity and quality between the residential neighborhoods on the one hand, and to know the extent of its efficiency and ability to provide services to the city's residents .

The city of Najaf is the center of the province of Najaf, and it is one of the important cities in Iraq, as it includes the shrine of Imam Ali (PBUH), so thousands of visitors from all over the world come to visit the holy shrine, and this coincides with the great development that Iraq witnessed after the events of ٢٠٠٣ and the accompanying increase in the

.....

number of The population, the return of the displaced from abroad, and the security stability that the city witnessed was reflected in the increased demand for retail trade services of all kinds. These services occupied the main commercial streets in the old city shops represented by (Al-Buraq, Al-Mishraq, Al-Huwaish, and Al-Amarah), and then extended to Al-Madina Commercial Street, which does justice to the new sector. Then the retail trade services extended to the main commercial streets in the southern and northern sectors, Al-Radwa and Al-Barakiya. These services attracted shoppers in large numbers from inside and outside the city.

Therefore, the study revealed the level of retail trade services provided in the city; This is done by determining the justifications for its appearance and its relationship to the population increase and the spatial expansion that occurred in the city since its emergence until the present time, as well as trying to explain the reasons for the variation in its spatial distribution in its two parts (quantitative - qualitative) between residential neighborhoods at the level of the different sector of the city, and assessing the efficiency of its performance based on criteria subjective and qualitative, and determine the directions of its distribution over the geographical area of the city .

At the end of the study, a number of results related to the subject of the study were reached, which differ between the positive and negative aspects, and their effects on all other activities in the city, in the light of which a set of proposals were developed, which the researcher hopes will provide aid to decision-makers to improve the level of retail trade services. In the city of Najaf and work to develop and improve its performance in the future .

The Republic of Iraq
Ministry of Higher Education and Scientific Research
Karbala University
College of Education for Humanities
Department of Applied Geography



SPATIAL ANALYSIS OF RETAIL TRADE CENTERS IN THE CITY OF NAJAF AL-ASHRAF

A message submitted by the student

Haider Abdel-Yama Mohamed Abdel

To the Council of the College of Education for Human Sciences at the
University of Karbala
It is part of the requirements for a master's degree in applied geography

Supervised by
Prof. Dr

SAMIR FLEIH HASSAN SALMAN AL-MAYALI

1445 AH

2023AD